



# Samen op weg naar inclusiever onderwijs

Ondersteuningsplan 2024 - 2027



# Voorwoord

Samenwerkingsverbanden bestaan sinds 2013. Dat betekent dat wij inmiddels tien jaar ervaring hebben met het uitvoeren van passend onderwijs. In die tien jaar vormde aanvankelijk het bestaande onderwijssysteem het uitgangspunt in de manier waarop we werkten. Wanneer het aanbod niet aansloot bij de ondersteuningsbehoeften van een leerling, kwam deze in aanmerking voor aanvullende ondersteuning. Vandaag, tien jaar later, is het onderwijssysteem niet meer leidend in de manier waarop we werken, maar staan de vraag en de behoeften van de leerlingen centraal. Onderwijsinstellingen organiseren zich gezamenlijk zo, dat zij met elkaar in staat zijn om tegemoet te komen aan de diversiteit aan ondersteuningsbehoeften van leerlingen. Ze bieden leerlingen zo veel als mogelijk optimale en gelijke kansen op ontwikkeling in een inclusievere omgeving. Leerlingen met en zonder ondersteuningsbehoefte gaan zo veel mogelijk naar dezelfde school en krijgen samen en dichtbij huis het onderwijs dat zij nodig hebben.

De afgelopen vier jaar hebben we scholen in een wijk of gemeente gestimuleerd met elkaar een divers en complementair onderwijsaanbod in te richten, waarbij men elkaar aanvult en versterkt. We hebben inzicht gekregen in het onderwijsaanbod van de scholen in onze regio en de mate waarin dit aanbod aansluit op de ondersteuningsbehoeften van onze leerlingen. We weten welke leerlingen we nog onvoldoende kunnen bieden wat zij nodig hebben. We weten ook dat de ondersteuningsbehoefte van veel van deze leerlingen van ons vraagt dat wij in samenwerking met partners hen optimale ontwikkelkansen bieden.

De komende drie jaar staan de werkzaamheden van het samenwerkingsverband dan ook in het teken van het organiseren van ondersteuning op school en in de klas door de lokale overheid, diverse maatschappelijke partners en het samenwerkingsverband zelf. School is, wat ons betreft, dé plek voor professionals om van betekenis te zijn voor kinderen. Alleen met die begeleiding onder één school-dak krijgen onze leerlingen optimale en gelijke ontwikkelkansen en groeien zij op in een veilige, warme en stimulerende omgeving, waarin ze mogen worden wie ze zijn.

*Marie Louise de Groot, Directeur-Bestuurder RSV Breda e.o. PO 3003*





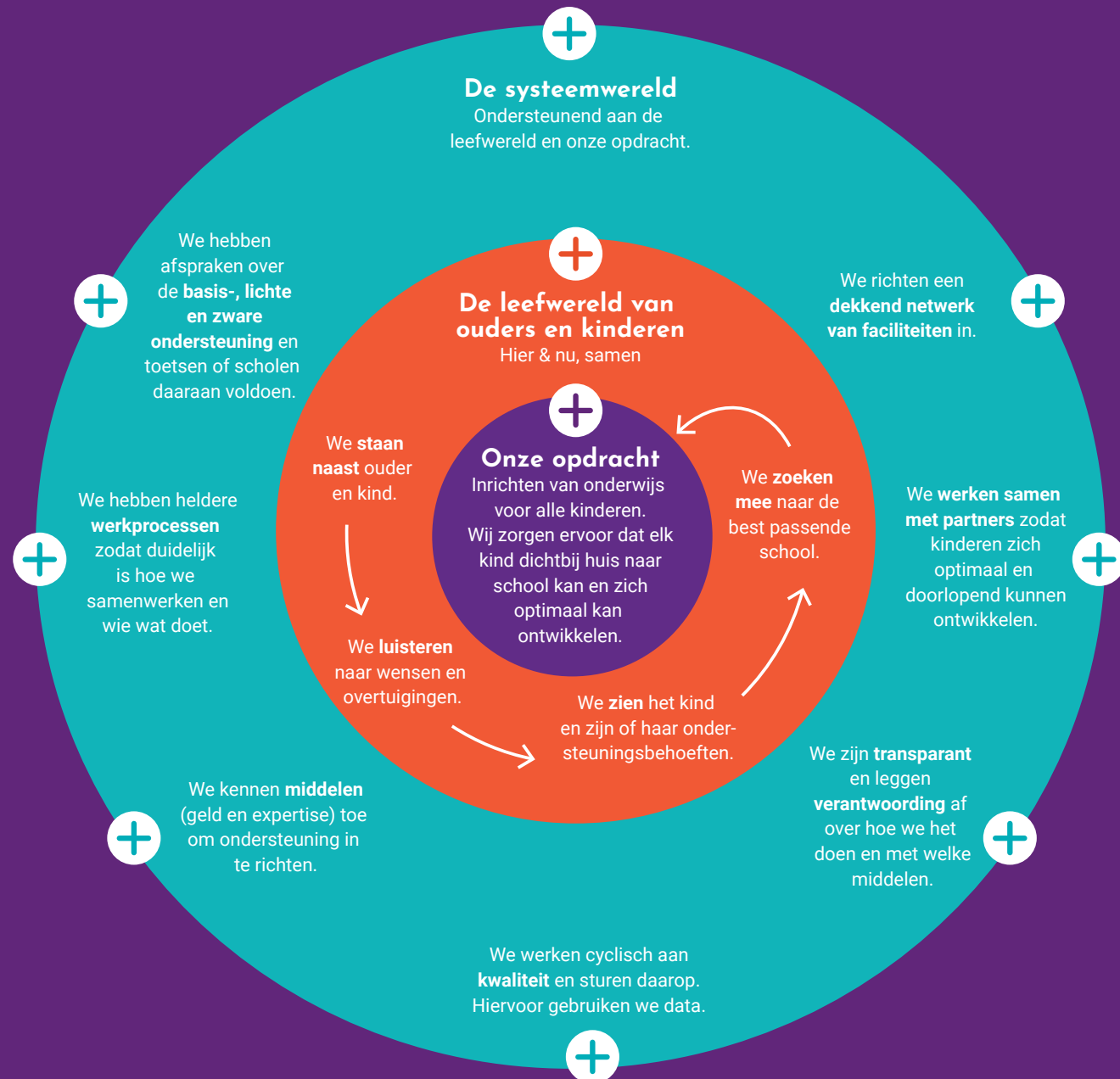
# Inhoud

<b>Voorwoord</b>	<b>2</b>		
<b>Deel 1: Strategisch beleid</b>	<b>5</b>	<b>Deel 2: Kwaliteitszorg</b>	<b>29</b>
<b>Waarderingskader</b>	<b>6</b>	<b>Kwaliteitszorg</b>	<b>30</b>
• Een nieuwe fase		• Aspecten van kwaliteitszorg	
• Samenwerkingsverbanden passend onderwijs		• Visie, ambities en doelen (BKA1)	
• Wat hebben we bereikt en willen we behouden?		• Uitvoering, evaluatie, verantwoording, dialoog (BKA 2 & 3)	
<b>RSV Breda e.o. PO in een notendop</b>	<b>9</b>	• Een kader voor kwaliteit	
<b>Hier staan wij in 2035</b>	<b>10</b>	• Monitoren ambities en het managen van de risico's	
• Op weg naar inclusiever onderwijs			
<b>Ouders en kinderen</b>	<b>12</b>	<b>Deel 3: Gewenste resultaten &amp; inzet middelen</b>	<b>34</b>
<b>Speerpunt 1 Inrichten van een dekkend netwerk van faciliteiten</b>	<b>13</b>	<b>Wat willen we realiseren?</b>	<b>35</b>
• Zorgplicht		• Speerpunt 1: Inrichten van een dekkend netwerk van faciliteiten	
• Basisondersteuning		• Speerpunt 2: Samen met partners naast ouders en kinderen staan	
• Lichte ondersteuning		• Speerpunt 3: De juiste dingen steeds beter doen	
• Zware ondersteuning		<b>Meerjarenbegroting</b>	<b>41</b>
• Ondersteuningsniveaus		<b>Meerjarenbalans</b>	<b>42</b>
• Verantwoordelijkheden en acties van scholen		• Bovenmatig eigen vermogen	
<b>Speerpunt 2 Samen met partners naast ouders en kinderen staan</b>	<b>18</b>		
• De school als werkplaats		<b>Deel 4: Bijlagen</b>	<b>44</b>
• Thuiszitters		<b>Bijlage 1: Code goed bestuur</b>	<b>45</b>
• De jonge leerling		<b>Bijlage 2: Governance</b>	<b>47</b>
• Verantwoordelijkheden en acties van scholen		<b>Bijlage 3: Bekostigingssystematiek</b>	<b>49</b>
<b>Speerpunt 3 De juiste dingen steeds beter doen</b>	<b>23</b>	<b>Bijlage 4: Vangnetregeling</b>	<b>50</b>
• Didactische achterstand of voorsprong		<b>Bijlage 5: Basisondersteuning</b>	<b>51</b>
• Speciaal basisonderwijs		<b>Bijlage 6: Werkprocessen en procedures</b>	<b>63</b>
• Hoogbegaafdheid		<b>Bijlage 7: Behandeling van geschillen</b>	<b>64</b>
• Nieuwkomers			
• Speciaal onderwijs			
• Van het aanvragen van arrangementen naar structurele inrichting van faciliteiten			



## Waarom we er zijn en wat we daarvoor doen

Als samenwerkingsverband hebben we drie taken. Dit zijn tevens de drie speerpunten in dit ondersteuningsplan. Deze visualisatie vat onze opdracht samen.





## Deel 1: Strategisch beleid



# Waarderingskader

**Begin 2023 heeft de Inspectie van het Onderwijs haar vierjaarlijks onderzoek bij ons samenwerkingsverband uitgevoerd. De rapportage die wij naar aanleiding van dit onderzoek ontvangen hebben, maakt het belang van ons werk inzichtelijk en sterkt ons in de uitvoering ervan.**

Op basis van dit onderzoek concludeert de inspectie dat het samenwerkingsverband op een voldoende niveau uitvoering geeft aan de opgedragen wettelijke taken binnen het kwaliteitsgebied Realisatie Passend Onderwijs (RPO). De inspectie constateert dat er een aantal mooie voorbeelden van extra ondersteuning in het regulier onderwijs voor leerlingen gerealiseerd is. Zij waardeert de samenwerking tussen regulier en speciaal onderwijs positief. Het samenwerkingsverband geeft adequaat en binnen een passende termijn uitvoering aan de afgifte van toelaatbaarheidsverklaringen en financiële ondersteuning aan scholen. Ook de ondersteuning die de Begeleiders Passend Onderwijs (BPO'ers) bieden aan de scholen en de samenwerking met de gemeenten en haar uitvoeringsorganisaties beschouwt de inspectie als waardevol. De inspectie spreekt haar zorg uit over het hoge aantal verwijzingen naar het speciaal onderwijs, dat ruim boven het landelijk gemiddelde ligt en op termijn voor financiële uitdagingen kan zorgen.

## Aandachtspunten voor het ondersteuningsplan

Het ondersteuningsplan over de periode 2019/2023 voldeed niet aan de wettelijke eisen. De inspectie heeft de volgende aandachtspunten geformuleerd voor het ondersteuningsplan 2024-2027:

- We sturen voldoende op de ontwikkeling van kwaliteit en het waarborgen ervan;
- We monitoren of schoolbesturen afspraken nakomen en of middelen doelmatig besteed worden;
- We sturen voldoende op de betekenisvolle inzet van middelen en de verantwoording ervan. Hierbij leggen we de koppeling tussen doelen en middelen;
- Alle scholen en partners binnen het samenwerkingsverband spreken elkaar aan en leggen verantwoording af. Daarbij tonen scholen zich bereid samen te werken om gezamenlijke doelen te realiseren;
- We werken de governance-structuur van de organisatie verder uit, met een heldere rolverdeling.

We hebben de komende ondersteuningsplanperiode dus een heldere opdracht!

## Een nieuwe fase

Het ondersteuningsplan 2024-2027 focust zich op de wettelijke opdracht die het samenwerkingsverband heeft. Naast alle opgaven waar de inspectie onze aandacht voor vraagt, staat het inrichten van een dekkend netwerk van faciliteiten voor alle leerlingen in de regio centraal. Hiermee staan wij voor een afgebakende maar veelomvattende opgave.

## Uitdagingen en kansen

De context waarin we werken aan deze opgave is uitdagend: er is een groot tekort aan personeel, een grote instroom van leerlingen vanuit andere landen, de eisen die ouders en het ministerie aan het onderwijs stellen nemen toe en de huidige wet- en regelgeving is beperkend om dat wat nodig is mogelijk te maken. Tegelijkertijd zijn er ook allerlei positieve ontwikkelingen. Het onderwijs en de samenwerkingsverbanden hebben het afgelopen decennium voldoende ervaring opgedaan om tegemoet te komen aan de diversiteit aan ondersteuningsbehoeften van leerlingen. Zowel binnen ons samenwerkingsverband als in de rest van Nederland zijn allerlei voorbeelden te vinden van plekken waar leerlingen zich in een inclusievere setting optimaal kunnen ontwikkelen. Daarnaast is uit een groot aantal wetenschappelijke publicaties gebleken dat de school de plek is waar effectief uitvoering gegeven kan worden aan de jeugdwet. Steeds meer gemeenten nemen deze publicaties serieus en organiseren de uitvoering van de jeugdwet voor een groot deel in de klas en op school. Ook de maatschappelijke ondersteuning van gezinnen en het borgen van de veiligheid van haar inwoners wordt door gemeenten steeds vaker op het niveau van de buurt en de wijk vormgegeven. De school is hierbij een kansrijke plek om uitvoering te geven aan deze verantwoordelijkheden.

## Samen aan de slag

De komende jaren hebben we nog veel te ontdekken, te experimenteren en te leren, maar we kennen onze rol en voelen ons gesteund door de ontwikkeling die bij onze aangesloten gemeenten op gang gekomen is. Uiteindelijk weten we dat we onze scholen alleen samen met een groot aantal partners zo kunnen ondersteunen dat zij in staat zijn om leerlingen te bieden wat zij nodig hebben. Een Afrikaans spreekwoord luidt: "It takes a village to raise a child." Vrij vertaald: we zijn ons bewust van de belangrijke bijdrage die



ook anderen leveren aan de ontwikkeling van onze leerlingen. De komende vier jaar gaan we met elkaar dit 'dorp' bouwen. We gaan samen aan de slag!

## Samenwerkingsverbanden passend onderwijs

Schoolbesturen zijn verplicht aangesloten bij één of meer samenwerkingsverbanden passend onderwijs. Het bestuur van het samenwerkingsverband en de aangesloten schoolbesturen zijn afzonderlijk en gezamenlijk verantwoordelijk voor het bieden van passend onderwijs. Het samenwerkingsverband heeft eigen wettelijke taken die erop zijn gericht te zorgen voor een dekkend netwerk van voorzieningen, zodat aangesloten schoolbesturen kunnen voldoen aan de zorgplicht passend onderwijs. Het samenwerkingsverband maakt afspraken over de manier waarop voor alle leerlingen zo goed mogelijk passend onderwijs wordt georganiseerd. Deze afspraken legt het samenwerkingsverband vast in het ondersteuningsplan. De schoolbesturen zijn verantwoordelijk voor het nakomen van de afspraken die betrekking hebben op het beleid van de eigen organisatie.

### Ruimte voor maatwerk

De wet laat veel ruimte voor samenwerkingsverbanden en schoolbesturen om passend onderwijs naar regionale kenmerken en eigen visie te organiseren. Die vrijheid is ook bedoeld om ruimte te creëren voor meer maatwerk en om keuzes te maken die passen bij de onderwijsbehoeften van leerlingen in de regio. Dit vraagt om een goede afstemming met gemeentelijke partners, zodat het beleid van de gemeenten en het samenwerkingsverband elkaar versterkt. Ook hierover legt het samenwerkingsverband afspraken vast in het ondersteuningsplan en voert hierover overleg met de gemeente(n) en andere samenwerkingsverbanden in de regio.

Een andere belangrijke taak van het samenwerkingsverband is de verantwoordelijkheid voor de advisering over extra ondersteuning en toeleiding naar speciale scholen en voorzieningen. Hiermee vervult het samenwerkingsverband een centrale rol in de toewijzing van extra ondersteuning.

### Kwaliteitsgebieden

Het waarderingskader voor samenwerkingsverbanden passend onderwijs bestaat uit twee kwaliteitsgebieden die ieder onderverdeeld zijn in drie standaarden.

- Het kwaliteitsgebied Besturing, Kwaliteitszorg en Ambitie (BKA) is onderverdeeld in drie standaarden die betrekking hebben op de (in)richting, uitvoering en evaluatie. Deze standaarden zijn met elkaar verbonden en richten zich op het stelsel van kwaliteitszorg en governance.
- Het kwaliteitsgebied Realisatie Passend Onderwijs (RPO) richt zich op de wettelijke taken die specifiek zijn voorbehouden aan samenwerkingsverbanden passend onderwijs en die gericht zijn op de realisatie van de maatschappelijke opdracht voor passend onderwijs. Hierbij is het van belang dat de aangesloten scholen het beleid van het samenwerkingsverband in de praktijk uitvoeren en de resultaten in kaart brengen.

Meer over kwaliteitszorg binnen RSV Breda e.o. PO lees je in [deel 2](#).

## Wat hebben we bereikt en willen we behouden?

### Inzicht in ondersteuningskwaliteit en -diversiteit

De afgelopen jaren hebben we goed zicht gekregen op de kwaliteit en de diversiteit van ons ondersteuningsaanbod en de mate waarin dit aansluit bij de ondersteuningsbehoefte van onze leerlingen. Dit complete beeld is ontstaan aan de hand van de schoolondersteuningsprofielen (SOP's) die jaarlijks door de intern begeleiders en directeuren van de scholen opgesteld worden en door de inzet van de begeleiders passend onderwijs die bekend zijn met de praktische uitvoering van het onderwijs op onze scholen.

### Doelen en ambities van werkeenheden

Door de inzet van voorzittende directeuren en voorzittende intern begeleiders van de werkeenheden en de procesregisseurs weten we of de doelen van de werkeenheden (voldoende) aansluiten bij de ambities van het samenwerkingsverband. Daarnaast weten we welke interventies door de samenwerkende scholen ingezet worden om het netwerk van faciliteiten beter aan te laten sluiten bij de ondersteuningsbehoeften van onze leerlingen.



### Kwaliteitsbewaking door CTLV

De gedragswetenschappers van het samenwerkingsverband (CTLV) dragen zorg voor een kwalitatief hoogwaardig advies aan de directeur-bestuurder over de eventuele doorverwijzing van een leerling naar gespecialiseerd onderwijs. Deze commissie maakt ook de afweging of een school in aanmerking komt voor aanvullende financiële ondersteuning door middel van een (groeps)arrangement. De gedragswetenschappers beoordelen daarnaast of de kwaliteit van het ondersteuningsaanbod op de reguliere scholen voor de leerlingen met een lichte of zware ondersteuningsbehoefte aan de criteria voldoet.

### Coördinatie COT

De coördinator van het Centraal Ondersteuningsteam (COT) borgt de beschikbaarheid van een toegewijd en toegerust team van BPO'ers. Deze coördinator stuurt bij iedere BPO'er op de ontwikkeling en borging van een netwerk van professionals, zodat zij de professionals van andere organisaties leren kennen die een bijdrage kunnen leveren aan de ondersteuning van leerlingen. Op tactisch niveau maakt de coördinator afspraken met de beleids- en kwaliteitsmedewerkers van de gemeenten over werkprocessen en randvoorwaarden die nodig zijn om leerlingen te ondersteunen die geheel of deels geen onderwijs volgen (thuiszitters). Daarnaast initieert en ondersteunt de coördinator diverse netwerken waar professionals uit verschillende domeinen elkaar ontmoeten om kennis en ervaringen uit te wisselen en zich gezamenlijk in te zetten voor leerlingen.

### De rol van de procesregisseurs

De procesregisseurs werken nauw samen met de professionals op de werkvloer om een gedeeld beeld te krijgen van de kansen en uitdagingen die er liggen. Het beeld van de actuele stand van zaken delen de procesregisseurs met de directeurs van de scholen en de vertegenwoordigers van de werkeenheden. Samen met hen verkennen zij de mogelijkheden om passende interventies op te zetten en de effectiviteit ervan te monitoren. De procesregisseurs stimuleren, monitoren en begeleiden de realisatie van de ambities uit het ondersteuningsplan en vertalen dit plan, in nauw overleg met het werkveld, naar tactisch niveau.

De procesregisseurs informeren en adviseren de directeur-bestuurder van het samenwerkingsverband over de facilitering die nodig is om een dekkend ondersteuningsaanbod van voorzieningen mogelijk te maken.

### BPO'ers als operationele schakels

De BPO'ers werken primair samen met de professionals op de scholen en dragen zorg voor de vroegsignalering van leerlingen met een aanvullende ondersteuningsbehoefte. Zij ondersteunen bij de inrichting van passende interventies, bieden coaching on the job, helpen bij BAO-BAO-verwijzingen en bij de toeleiding naar specialistische onderwijsvoorzieningen. Zij zijn op operationeel niveau de schakel met de professionals van de andere domeinen. Jeugdartsen, medewerkers van de GGZ, maatschappelijk werkers, jeugdprofessionals van de gemeente en uitvoerend professionals van zorg weten de BPO'ers steeds beter te vinden. Deze partners zijn blij met de constructieve wijze waarop samengewerkt wordt en de directe ondersteuning die hierdoor aan de professionals op school of aan de leerlingen geboden kan worden.

### Ontwikkeling van ondersteuning door BPO'ers

De BPO'ers hebben zicht op de kwaliteit van de basisondersteuning op de scholen en het niveau van de lichte en zware ondersteuning. Ze helpen de scholen deze ondersteuning verder te ontwikkelen. Ook hebben ze een realistisch en praktisch beeld van de diversiteit van het ondersteuningsaanbod en de mate waarin dit tegemoetkomt aan de ondersteuningsbehoefte van de leerlingen. Een aantal BPO'ers is primair belast met de begeleiding van leerlingen die geheel of gedeeltelijk thuiszitten en werkt aan de toeleiding van deze leerlingen naar een passende onderwijsplek.







# RSV Breda e.o. PO in een notendop





## Hier staan wij in 2035

In de regio Breda hebben de scholen in 2035 hun onderwijs zo ingericht dat het tegemoetkomt aan de diversiteit aan karakters, interesses, vaardigheden en onderwijsbehoeften van leerlingen. Leerlingen met en zonder ondersteuning volgen zo veel mogelijk samen onderwijs.

In 2035 volgen bijna alle leerlingen onderwijs op een school in hun buurt. Een beperkt aantal leerlingen gaat geheel of gedeeltelijk naar het speciaal (basis)onderwijs. Het regulier en speciaal (basis)onderwijs werken intensief samen. Professionals delen actief kennis en ervaring met elkaar en ontwikkelen samen hun onderwijsaanbod naar een hoger niveau.

De scholen hebben met elkaar een divers onderwijsaanbod ingericht, waarbij ze elkaar aanvullen en versterken. Ze werken intensief en constructief met elkaar en andere partners samen aan het optimaliseren van het onderwijs voor alle leerlingen. De scholen bieden ouders en leerlingen een helder beeld van hun mogelijkheden en uitdagingen. In de scholen zijn onderwijs en zorg integraal georganiseerd.

Professionals, directeuren en bestuurders reflecteren continu op de mate waarin beoogde doelen bereikt worden. Op basis hiervan zetten ze interventies in. Leren is niet alleen voor leerlingen: ook professionals gaan dagelijks de uitdaging aan en tonen zich bereid te blijven leren.

***Ons streven is dat (bijna) alle leerlingen, ook wanneer er sprake is van een zware ondersteuningsbehoefte, dichtbij huis het onderwijs krijgen dat ze nodig hebben.***

## Op weg naar inclusiever onderwijs

Wij willen de talenten van alle leerlingen tot bloei laten komen en samen met de onderwijsinstellingen binnen ons samenwerkingsverband zorgen voor de invulling van de kernfuncties van het onderwijs: kwalificatie, socialisatie en toeleiding naar vervolgonderwijs. We streven naar een optimale ontwikkeling voor alle leerlingen in onze regio, naar kansengelijkheid en inclusie. Hierbij hebben we steeds oog voor het welbevinden van onze leerlingen, ook omdat dit een belangrijke voorwaarde voor hen is om tot leren te komen.

### Inclusief én thuisnabij onderwijs

In 2022 heeft het kabinet de ambitie gesteld om in 2035 in Nederland inclusief onderwijs gerealiseerd te hebben. Deze ambitie delen wij. Hiervoor is het belangrijk dat leerlingen zich kunnen ontwikkelen in een sociaal veilige en inclusieve omgeving, waarin er waardering is voor iedere leerling en leerlingen gezien worden en mogen zijn wie ze zijn. We streven hierbij niet alleen naar zo inclusief mogelijk onderwijs, maar ook naar het zoveel mogelijk thuisnabij organiseren van het onderwijs. Thuisnabij onderwijs versterkt de verbinding met buurt en wijk en beperkt de reistijd voor leerlingen.

Samen met onderwijsinstellingen, gemeenten en partners binnen ons samenwerkingsverband zetten we ons in om inclusiever onderwijs te realiseren. Ons streven is dat (bijna) alle leerlingen, ook wanneer er sprake is van een zware ondersteuningsbehoefte, dichtbij huis het onderwijs krijgen dat ze nodig hebben.

### Samenwerking met partners

Inclusief onderwijs is onderwerp van gesprek binnen onze scholen en we borgen dit thema binnen alle school- en jaarplannen. We brengen een intensieve samenwerking tussen onderwijs en zorg op gang, waarbij een preventieve en integrale aanpak centraal staat. Onze scholen werken samen met diverse partners in de wijk en met de partners die betrokken zijn bij de ondersteuning van de leerlingen en of het gezin.



We betrekken ouders, leerlingen en professionals voortdurend bij het proces naar inclusiever onderwijs. Leerkrachten die uitvoering geven aan deze inclusievere vormen van onderwijs worden hiervoor gefaciliteerd. Alle begeleiders stemmen hun verwachting af op de mogelijkheden van de leerling.

### **Kennisoverdracht tussen regulier en speciaal onderwijs**

De specialistische scholen binnen ons samenwerkingsverband zetten de komende jaren een steeds groter deel van hun personeel in op de reguliere basisscholen. De intensieve samenwerking en kennisoverdracht tussen het regulier- en speciaal onderwijs leidt tot de ontwikkeling van een inclusiever onderwijsaanbod bij beide type scholen.

Op deze manier werken we geleidelijk aan een toename van het ondersteuningsaanbod voor leerlingen met een aanvullende ondersteuningsbehoefte binnen het regulier onderwijs. Zo kunnen steeds meer leerlingen in een sociaal inclusieve setting thuisbij onderwijs volgen.





# Ouders en kinderen

Wij horen regelmatig van ouders\* dat het lastig is voor hen om dicht bij huis een school te vinden die aansluit op de ondersteuningsbehoefte van hun kind. Scholen verstrekken informatie over het onderwijs dat ze zelf aanbieden, maar vaak niet over het aanbod in de regio. Ouders weten niet altijd goed wat de rechten en plichten van scholen zijn, waardoor zij geen gelijkwaardig gesprek over passend onderwijs aan kunnen gaan met school. Ouders willen graag informatie die toegankelijk en voor hen begrijpelijk is en die, waar nodig, op hun situatie is toegespitst. Ouders willen ondersteuning bij hun zoektocht naar de juiste school voor hun kind. Hierbij is het belangrijk dat ze in hun eigen omgeving gezien, gehoord en geholpen worden.

## Ouder- en jeugdsteunpunt

Wij hebben daarom samen met RSV Breda e.o. VO een ouder- en jeugdsteunpunt ingericht. Bij het steunpunt vinden ouders en kinderen informatie over en steun bij het vinden van het juiste onderwijs voor hun kind. Hierbij richten we ons, naast ouders, ook op kinderen.

Het steunpunt werkt onafhankelijk en verstrekt informatie over passend onderwijs in onze regio en over de rechten en plichten van ouders en jeugdigen, scholen en het samenwerkingsverband.

De informatievoorziening over het onderwijsaanbod op school is de verantwoordelijkheid van scholen en schoolbesturen, net als de behandeling van klachten en geschillen in procedures.

Ons beleid met betrekking tot de ondersteuning aan ouders wordt gevormd door drie pijlers: informeren, steunen en signaleren. We zorgen dat de informatie die aan ouders verstrekt wordt toegankelijk, leesbaar en begrijpelijk is. We voorzien hen van praktisch advies en bieden ondersteuning en begeleiding bij het vinden van passend onderwijs. We signaleren wat er speelt bij ouders en kinderen en gebruiken deze ervaringen voor het ontwikkelen en aanpassen van ons beleid.



## Hoorrecht voor de leerling

In internationale verdragen is vastgelegd dat minderjarigen het recht hebben gehoord te worden op alle zaken die invloed hebben op hun leven en welzijn. Dit zal in de komende tijd ook wettelijk verankerd worden in Nederland. Leerlingen hebben binnen ons samenwerkingsverband hoorrecht. Zij moeten altijd kunnen meepraten en -bepalen over wat ze denken nodig te hebben aan ondersteuning. De schoolbesturen zijn verantwoordelijk voor het implementeren van het hoorrecht op hun scholen.

\* Met ouders bedoelen we steeds ouders in de breedste zin van het woord, dus ook verzorgers zoals groot-, stief-, pleeg- en adoptieouders.



## Speerpunt 1

# Inrichten van een dekkend netwerk van faciliteiten

*Door geleidelijk ons netwerk van faciliteiten verder uit te breiden en te optimaliseren voldoen we steeds beter aan de onderwijs- en ondersteuningsbehoeften van ieder kind in de regio. Oftewel: we zorgen ervoor dat het onderwijs er is (onze kernopdracht).*

Dit is de kern van speerpunt 1. In [deel 3 van dit ondersteuningsplan](#) beschrijven we welke kwalitatieve en kwantitatieve resultaten we willen bereiken en welke personele en financiële middelen we daarvoor inzetten.

**Dit ondersteuningsplan is het vierde strategische plan sinds de oprichting van ons samenwerkingsverband. De eerste jaren van het bestaan van het samenwerkingsverband heeft het beleid in het teken gestaan van de inrichting van een nieuwe organisatie en de facilitering van de ondersteuningsbehoefte van individuele leerlingen. Het samenwerkingsverband verstrekte financiële middelen om in deze ondersteuningsbehoefte te voorzien en beoordeelde of leerlingen in aanmerking kwamen voor een toelaatbaarheidsverklaring naar het speciaal (basis) onderwijs.**

### Focus 2019-2023

In het tweede ondersteuningsplan 2019-2023, lag het accent op de organisatie van de samenwerking tussen de scholen in een bepaalde wijk of gemeente door de inrichting van werkeenheden. Deze werkeenheden hadden de taak om gezamenlijk 'zo thuisnabij mogelijk' onderwijs aan te bieden voor alle leerlingen in het voedingsgebied van die werkeenheid. Een beslissende succesfactor voor dit beleid was de uitdaging om boven het belang van de individuele school of onderwijsinstelling uit te stijgen en het belang van alle leerlingen in dat gebied centraal te stellen. In deze tweede strategische periode leerden de scholen in een bepaald gebied elkaar kennen en kregen ze gezamenlijk inzicht in het aanwezige ondersteuningsaanbod. Het samenwerkingsverband kreeg deze periode scherp

in beeld in welke mate het netwerk van faciliteiten in onze regio aansloot bij de ondersteuningsbehoefte van leerlingen en of dit netwerk voldoende divers en complementair was.

### Focus 2023-2024

In 2023-2024 zijn we gestart met de inrichting van een fijnmaziger netwerk van faciliteiten voor alle leerlingen in onze regio. Hierbij wordt, in plaats van de ondersteuningsbehoefte van een individuele leerling, de inrichting van het onderwijsaanbod voor groepen leerlingen met een specifieke ondersteuningsbehoefte als uitgangspunt genomen. We stimuleren dat leerlingen met allerlei ondersteuningsbehoeften zoveel mogelijk samen onderwijs volgen. In het schooljaar 2023-2024 zijn de eerste verkennende gesprekken met de gemeenten gestart om deze inclusievere vormen van onderwijs samen met hen te organiseren. Waarbij ook voor deze partners de school de werkplaats is. Het samenwerkingsverband heeft in dat schooljaar inzichtelijk gemaakt waar passende ondersteuning ontbreekt, waar het aanbod elkaar overlapt en wat de ambities van de bestuurders van de aangesloten onderwijsinstellingen zijn met betrekking tot de ontwikkeling van onderwijs voor alle leerlingen.

### Een nieuw plan: 2024-2027

Het ondersteuningsplan 2024-2027 is grotendeels een voortzetting van ons beleid voor het schooljaar 2023-2024. Waarbij nog meer dan in de voorafgaande periode ingezet wordt op het ontwikkelen van onderwijs op de reguliere basisschool voor de jongste leerlingen met een lichte- of zware ondersteuningsbehoeften. Ook wordt intensiever ingezet op de samenwerking met de specialistische scholen binnen onze regio, zodat hun onderwijs nog beter aansluit bij de ondersteuningsbehoeften van de leerlingen die noodzakelijkerwijs hierop aangewezen zijn.

Het samenwerkingsverband heeft de opdracht om voor zoveel mogelijk leerlingen thuisnabij passend onderwijs te realiseren. Daarbij staat de continue ontwikkeling van de leerling centraal en voorkomen we thuiszitten of schooluitval. Om dit te kunnen bewerkstelligen hebben de onderwijsinstellingen vanuit de wet de zorgplicht gekregen



en moet het samenwerkingsverband een 'dekkend netwerk aan voorzieningen'\* inrichten en in stand houden. Hierbij is het van belang om zicht te hebben op het onderwijs- en ondersteuningsaanbod van de scholen en de aansluiting van de verschillende ondersteuningsniveaus op elkaar\*\*. Wij moeten vaststellen of wij op het juiste 'schaalniveau' beschikken over een kwalitatief en kwantitatief toereikend onderwijs- en ondersteuningsaanbod, dat aansluit op de behoeften van de leerlingen.

Scholen in een bepaalde buurt, wijk of gemeente organiseren samen een zo divers en complementair mogelijk onderwijs- en ondersteuningsaanbod voor hun leerlingen. Op het niveau van het samenwerkingsverband wordt gewerkt aan een dekkend netwerk van faciliteiten voor alle leerlingen in onze regio.

Het lukt de scholen in ons samenwerkingsverband redelijk om een onderwijsaanbod in te richten voor leerlingen met een lichte ondersteuningsbehoefte. Een groot deel van deze leerlingen blijft met extra ondersteuning in het regulier onderwijs. Slechts een klein deel van deze leerlingen volgt onderwijs op een school voor speciaal basisonderwijs. Het lukt ons echter nog onvoldoende om in het regulier onderwijs leerlingen met een zware onderwijs ondersteuningsbehoefte te faciliteren. Dit betekent vaak dat deze leerlingen niet in de buurt van hun huis naar school gaan.

## Zorgplicht

Per 1 augustus 2014 is de zorgplicht voor scholen ingevoerd. Deze wet schrijft voor dat elke school een school ondersteuningsprofiel maakt, dat een beeld geeft van de deskundigheid, het onderwijsaanbod en de voorzieningen die een school in huis heeft om te voorzien in de onderwijs- en ondersteuningsbehoefte van leerlingen.

De zorgplicht van het schoolbestuur brengt met zich mee dat voor leerlingen die niet terecht kunnen op de school waar zij zich hebben aangemeld, die school wel de verplichting heeft om een andere school te vinden.

De zorgplicht is van toepassing op leerlingen die extra ondersteuning nodig hebben en die niet zonder meer het onderwijs kunnen doorlopen. Als een school geen passende onderwijsplek kan bieden, werken de scholen samen om ervoor te zorgen dat de leerling op een andere school kan worden geplaatst. Hierdoor kunnen leerlingen een ononderbroken ontwikkelingsproces doorlopen.

## Basisondersteuning

Scholen, schoolbesturen en het samenwerkingsverband hebben de opdracht om tot een ononderbroken lijn van onderwijsondersteuning te komen. Dat begint bij de basisondersteuning. Ouders moeten weten wat zij tenminste van iedere school in de regio mogen verwachten als het om onderwijsondersteuning gaat.

Basisondersteuning is het geheel van preventieve en licht curatieve interventies die binnen de onderwijs ondersteuningsstructuur van de school planmatig en op een overeengekomen kwaliteitsniveau worden uitgevoerd. In het ondersteuningsprofiel van de school wordt in ieder geval aangegeven wat de deskundigheid is van het ondersteuningsteam voor wat betreft preventieve en (licht) curatieve interventies en hoe die zichtbaar worden in het onderwijsaanbod van de school. Ook wordt aangegeven hoe de specifieke expertise van samenwerkende scholen wordt benut, met welke ketenpartners wordt samengewerkt en welke afspraken zijn gemaakt met de gemeente over de uitvoering van jeugd gerelateerde zorgtaken.

Vanaf 1 augustus 2025 is nieuwe wetgeving van toepassing op het aanbod van basisondersteuning. Voor alle scholen in Nederland wordt het minimale niveau van basisondersteuning vanaf dat moment op de scholen gelijk. Het ministerie van Onderwijs, Cultuur en Wetenschap verlegt hiermee de definitie van de basisondersteuning van de samenwerkingsverbanden naar zichzelf. De onderwijsinstellingen verantwoordelijk tot 1 augustus 2025 over de kwaliteit van hun basisondersteuning aan het samenwerkingsverband en vanaf het schooljaar 2025/2026 aan de inspectie. Scholen kunnen ervoor kiezen een hoger ambitieniveau te hebben dan de minimale eisen die hieraan door het ministerie gesteld worden.

\* RPO1. Dekkend netwerk van voorzieningen: het samenwerkingsverband heeft voor alle leerlingen in het samenwerkingsverband die extra ondersteuning nodig hebben een passende onderwijsplek beschikbaar.

\*\* Artikel 18a, tweede lid, WPO / artikel 2.47, tweede lid, WVO 2020: het samenwerkingsverband stelt zich ten doel een samenhangend geheel van ondersteuningsvoorzieningen binnen en tussen de scholen te realiseren en wel zodanig dat leerlingen een ononderbroken ontwikkelingsproces kunnen doormaken en leerlingen die extra ondersteuning behoeven een zo passend mogelijke plaats krijgen.



Het samenwerkingsverband heeft de wettelijke taak om toe te zien op de kwaliteit van de basisondersteuning op de scholen. De huidige kwaliteit van de basisondersteuning op de basisscholen binnen het samenwerkingsverband is divers.

Hieronder zetten we op een rij waar de basisondersteuning op de scholen binnen ons samenwerkingsverband aan moet voldoen. Het is aan de scholen om dit te vertalen naar de dagelijkse praktijk, zodat op alle scholen in onze regio dit minimale niveau van basisondersteuning aanwezig is.

### Wat valt onder de basisondersteuning?

De basisondersteuning is erop gericht tijdig leer-, opgroei- en opvoedproblemen te signaleren. Vroegtijdige signalering vraagt om diagnostische expertise en kan in samenwerking met ketenpartners worden georganiseerd. Ook de zorg voor een veilig schoolklimaat maakt deel uit van de basisondersteuning.

Binnen ons samenwerkingsverband verstaan wij onder basisondersteuning:

- Fysieke toegankelijkheid van schoolgebouwen, aangepaste werk- en instructieruimtes en de beschikbaarheid van hulpmiddelen voor leerlingen die dit nodig hebben.
- Programma's en methodieken gericht op sociale veiligheid en (het voorkomen van) gedragsproblemen.
- Onderwijsprogramma's en leerlijnen die zijn afgestemd op leerlingen. De onderwijsbehoeften van een leerling zijn hierin leidend.
- Een aanbod voor leerlingen met (vermoeden van) dyslexie of dyscalculie (conform de protocollen).
- Een protocol voor medische handelingen en de curatieve zorg en ondersteuning die de school samen met ketenpartners kan bieden.

Voor het inrichten van onze ondersteuningsstructuur en het borgen van het planmatig handelen doorlopen alle scholen binnen ons samenwerkingsverband hetzelfde stappenplan: [Stappenplan basisondersteuning - basisondersteuning in 6 stappen | Rapport | Rijksoverheid.nl](#)

Zie ook [bijlage 5](#) voor een uitgebreide omschrijving van de basisondersteuning.

## Lichte ondersteuning

Leerlingen met leer-, gedrags- en/of opvoedingsproblemen kunnen lichte ondersteuning ontvangen. Voor deze leerlingen zijn de reguliere kerndoelen van toepassing. Deze bepalen het onderwijsaanbod en het niveau van de kennis en de vaardigheden dat leerlingen moeten behalen. De ondersteuning, die bestaat uit preventieve en curatieve interventies, wordt geboden aan leerlingen die achterstand dreigen op te lopen of hebben opgelopen op het onderwijsprogramma. Ook leerlingen die binnen een bepaalde leerlijn voor (één of) meerdere vakgebieden bovengemiddeld begaafd zijn of leerlingen waarbij de werkhouding (executieve functies) en/of sociaal-emotionele ontwikkeling (mindset) om extra ondersteuning vragen, kunnen een beroep doen op de lichte ondersteuning.

Er zijn dan extra middelen vanuit het schoolbestuur nodig om de kerndoelen zoveel mogelijk te behalen. Deze middelen worden structureel door het samenwerkingsverband aan de schoolbesturen verstrekt.

### Passende inzet in samenwerking met andere scholen

Het samenwerkingsverband verwacht van de basisscholen dat zij de middelen die ze ontvangen voor lichte ondersteuning preventief en licht curatief inzetten, binnen de structuur van de ondersteuning die op school ingericht is. De school maakt zelf keuzes die passen bij de ondersteuningsbehoeften van de leerlingen en het beleid van de school. Van de school mag ook worden verwacht dat zij in haar afwegingen ook de wensen en mogelijkheden van andere scholen binnen de werkeenheid of het eigen bestuur betreft. Niet elke school hoeft de benodigde expertise zelf in huis te hebben. Interbestuurlijke afspraken binnen de werkeenheid kunnen bijdragen aan kostenbesparing, verbetering van effectiviteit en verdere ontwikkeling van deskundigheid. De scholen binnen een buurt/wijk/gemeente kunnen er juist ook voor kiezen de ene school te voorzien van specifieke expertise om tegemoet te komen aan de ondersteuningsbehoefte van de ene leerling en de andere school aan de ondersteuningsbehoefte van andere leerlingen. De scholen zorgen er hierbij voor dat hun school ondersteuningsprofielen complementair zijn aan elkaar, zodat buurt, wijk en gemeente samen beschikken over een divers ondersteuningsaanbod.

Het open bespreken van de mogelijkheden en onmogelijkheden van iedere school vraagt een samenwerking die gebaseerd is op elkaar (leren) kennen, ontmoeten, respecteren en waarderen. De scholen stellen zich kwetsbaar en transparant naar elkaar op, door te



benoemen bij welke leerlingen ze wel en niet kunnen voorzien in de onderwijs ondersteuningsbehoeften.

### Ontwikkelingsperspectiefplan

Voor leerlingen die een ander onderwijsprogramma volgen dan het schoolprogramma stelt de school, op basis van overleg met de ouders, een ontwikkelingsperspectiefplan (OPP) op. Het OPP beschrijft welke doelen de leerling kan behalen en welke extra ondersteuning daarvoor nodig is\*. Het document biedt school, ouders en inspectie houvast bij het reflecteren op de opbrengsten. Als er sprake is van een gecombineerd traject met jeugdzorg worden ook deze partners hierbij betrokken. De invulling van dit aanbod kan op individuele basis worden geboden, of in een (kleine) groep met leerlingen met eenzelfde ondersteuningsbehoefte.

### De lichte ondersteuning op orde

Scholen hebben hun onderwijsaanbod op het gebied van de lichte ondersteuning op orde als zij in staat zijn om:

- het onderwijsaanbod passend te maken aan de onderwijsbehoeften van leerlingen met 1,5 tot 2 jaar didactische/cognitieve achterstand op één of meerdere leergebieden.
- het onderwijsaanbod passend te maken aan de onderwijsbehoeften van leerlingen met 1,5 tot 2 jaar didactische/cognitieve voorsprong op één of meerdere leergebieden.
- deze leerlingen toe te laten komen aan het verwerken van de leerstof en groei te laten zien op de in het OPP (ontwikkelingsperspectiefplan) gestelde ontwikkeldoelen.
- de transfer van het 'extra aanbod' naar de dagelijkse praktijk in de klas te maken, doordat de leerkracht van deze klas vaardigheden ontwikkelt om deze leerling in de klas te begeleiden met dit specifieke aanbod.
- hoogbegaafde leerlingen voldoende uitdaging te bieden met aanbod, dat wordt ingedikt, verrijkt, verdiept of versneld om de ontwikkeling te stimuleren.
- naast de succesvolle, goed presterende leerlingen ook onderpresteerders te signaleren en begeleiden.\*\*
- leerlingen met ondersteuningsbehoeften gericht op werkhouding (executieve functies) gericht te begeleiden bij de ontwikkeling van hun executieve functies, zodat hun werkhouding verbetert.
- leerlingen met ondersteuningsbehoeften op sociaal-emotioneel gebied (mindset, faalangst) gericht te begeleiden.

### Inzet lichte ondersteuningsmiddelen

Leerlingen met een ondersteuningsbehoefte op niveau 4 ontvangen, aanvullend op de basisbekostiging, een jaarlijks vastgesteld bedrag aan lichte ondersteuningsmiddelen gedurende een kalenderjaar.

### Verantwoording

In het laatste kwartaal van het jaar waarin de middelen worden ingezet vindt een gesprek plaats met de met de bestuurders individueel en met de bestuurders van een werkeenheden gezamenlijk en de directeur-bestuurder. Agendapunten tijdens dat overleg:

- Inzichtelijk maken dat de middelen aangewend zijn voor de inrichting van een divers en complementair netwerk van lichte ondersteuningsmogelijkheden binnen de werkeenheden;
- Inzichtelijk maken voor hoeveel leerlingen met een ondersteuningsbehoefte op niveau 4 een OPP is opgesteld;
- Transparantie verstrekken over wat de relatie is tussen het aantal leerlingen met een OPP op niveau 4 en de omvang van de ontvangen middelen voor deze leerlingen.

## Zware ondersteuning

De afgelopen jaren verstrekke het samenwerkingsverband jaarlijks aan ongeveer 1% van de leerlingen in het regulier onderwijs ondersteuningsarrangementen. Het gaat hier om leerlingen die in aanmerking komen voor een toelaatbaarheidsverklaring naar het speciaal onderwijs, maar die onderwijs volgen op een reguliere school. Daarnaast volgt ongeveer 3% van de leerlingen met een zware ondersteuningsbehoefte onderwijs op het speciaal onderwijs. In totaal heeft dus ongeveer 4% van onze leerlingen een 'zware' onderwijs ondersteuningsbehoefte. Ook voor deze leerlingen willen we het onderwijs zo thuisnabij mogelijk organiseren.

\* *Wat moet er in het ontwikkelingsperspectief (OPP) staan? | Inspectie van het onderwijs (onderwijsinspectie.nl)*

\*\* *Ondersteuningsniveaus Novilo - Talentonderwijs in de praktijk.*





## Een complexe opgave

Zoals eerder beschreven stijgt in ons samenwerkingsverband al een aantal jaar het percentage leerlingen dat aangewezen is op speciaal onderwijs. Deze kwetsbare leerlingen doen een beroep op specialistische inhoudelijke en pedagogische kennis en vaardigheden van onze professionals. Om aan te kunnen sluiten op dat wat deze leerlingen nodig hebben, moeten de randvoorwaarden op orde zijn, terwijl juist dat voor deze leerlingen niet zomaar vanzelf gaat: het is niet eenvoudig om in het regulier onderwijs, samen met partners, kosteneffectief en hoogwaardig onderwijs te organiseren. Voor deze leerlingen is het vaak nodig om het onderwijs te combineren met zorg. Deze inhoudelijke opgave is zo complex, dat we hierin nog veel te leren en ontdekken hebben.

## Middelen voor zware ondersteuning

Het samenwerkingsverband verstrekt zware ondersteuningsmiddelen aan de reguliere basisscholen die in staat zijn om tegemoet te komen aan de onderwijs ondersteuningsbehoefte van leerlingen die anders aangewezen zijn op het speciaal onderwijs. We streven naar de ontwikkeling van een onderwijsaanbod voor leerlingen met een zware ondersteuningsbehoefte op ongeveer 25% van onze reguliere basisscholen. Dit onderwijsaanbod wordt op structurele basis door het samenwerkingsverband bekostigd. De betrokken scholen zijn daardoor in staat medewerkers met passende expertise aan zich te binden en de kwaliteit van het onderwijs en de ondersteuningsstructuur te ontwikkelen. Voor de inzet van de zware ondersteuningsmiddelen gaan we ervanuit dat de expertise voor deze leerlingen zoveel mogelijk geclusterd wordt binnen de wijk of de gemeente.

## Ondersteuningsniveaus

### Basisondersteuning (ondersteuningsniveau 1 t/m 3)

**Ondersteuningsniveau 1: algemene preventie in de groep door de groepsleerkracht**  
Dagelijkse ondersteuning in de groep (basisaanbod).

**Ondersteuningsniveau 2: extra ondersteuning in de groep door de groepsleerkracht**  
Extra ondersteuning in de groep, intensivering van het basisaanbod.

**Ondersteuningsniveau 3: extra ondersteuning binnen (meest wenselijk) of buiten de groep**  
Speciale ondersteuning binnen de school na interne en/of externe consultatie (begeleider passend onderwijs, ketenpartners).

### Lichte ondersteuning (ondersteuningsniveau 4)

**Ondersteuningsniveau 4: extra ondersteuning vanuit het samenwerkingsverband**

De leerling is in staat met een aangepast onderwijsaanbod de reguliere onderwijsdoelen te behalen of ontvangt een toelaatbaarheidsverklaring voor het speciaal basisonderwijs (SBO).

### Zware ondersteuning (ondersteuningsniveau 5)

**Ondersteuningsniveau 5**

Op dit ondersteuningsniveau streeft het samenwerkingsverband, op basis van het afwegingskader, naar de inzet van zware ondersteuning in het regulier onderwijs, waarbij leerlingen met vergelijkbare hulpvraag geclusterd onderwijs ontvangen (groepsarrangement). De tweede optie is de afgifte van een toelaatbaarheidsverklaring voor het speciaal onderwijs (SO).

## Verantwoordelijkheden en acties van scholen

- Scholen wisselen met elkaar informatie uit over de kwaliteit en het niveau van de basisondersteuning.
- Scholen bespreken op welke manier zij elkaar kunnen ondersteunen bij de ontwikkeling van de basisondersteuning.
- Scholen verhelderen voor elkaar welk ambitieniveau zij nastreven ten aanzien van de kwaliteit van hun basisondersteuning.
- Scholen gaan op het niveau van de buurt, de wijk en de gemeente gezamenlijk aan de slag met de beschrijving van de mogelijkheden en onmogelijkheden voor leerlingen die meer nodig hebben dan de basisondersteuning.
- Scholen beschrijven in hun school ondersteuningsprofiel over welk ondersteuningsaanbod zij beschikken.
- Scholen beschikken over een vastgesteld protocol met betrekking tot de manier waarop BAO-BAO verwijzingen (verwijzingen van de ene basisschool naar de andere) en de aanvraag van arrangementen gecoördineerd wordt.



## Speerpunt 2

# Samen met partners naast ouders en kinderen staan

*In samenwerking met de aangesloten gemeenten en haar uitvoeringspartners realiseren we een doorlopende schoolloopbaan en optimale ontwikkeling voor alle kinderen in onze regio. We staan naast ouders en kinderen en zorgen ervoor dat elk kind op de juiste plek (zie speerpunt 1) terecht komt.*

Dit is de kern van speerpunt 2. In [deel 3 van dit ondersteuningsplan](#) beschrijven we welke kwalitatieve en kwantitatieve resultaten we willen bereiken en welke personele en financiële middelen we daarvoor inzetten.

**Sinds 1 augustus 2014 is de Wet 'Passend Onderwijs' ingevoerd. Het doel van de Wet Passend Onderwijs is het realiseren van zo passend mogelijk onderwijs voor alle leerlingen met een specifieke ondersteuningsbehoefte. De wet gaat over het stelsel van voorzieningen voor leerlingen die extra ondersteuning nodig hebben in het onderwijs.**

Per 1 januari 2015 zijn de Jeugdzorg, de Wet Maatschappelijke Ondersteuning (WMO) en de Participatiewet gedecentraliseerd naar de gemeenten. De Wet Passend Onderwijs en de Jeugdwet zijn ingericht als 'spiegelwetgeving'\*. Gezamenlijk zetten deze partners zich in voor de kinderen in onze regio. De organisatie van de samenwerking tussen het onderwijs, de gemeente(n) en haar uitvoeringsorganisaties en het samenwerkingsverband vormt een belangrijke voorwaarde om tegemoet te komen aan de ondersteuningsbehoefte van leerlingen en hun ouders. Voor alle betrokkenen staat het welbevinden van de kinderen op één.

### Op overeenstemming gericht overleg (OOGO)

De wetgeving rond passend onderwijs voor gemeenten verplicht samenwerkingsverbanden ertoe over het ondersteuningsplan op overeenstemming gericht overleg (OOGO) met de gemeenten te voeren. Dit overleg is gericht op de organisatie van samenhang tussen de ondersteuning die het samenwerkingsverband en de gemeente samen aan kinderen bieden. Ook maken de deelnemers aan het OOGO inzichtelijk op welke lokale voorzieningen voor ondersteuning en hulp jeugdigen en hun gezinnen een beroep kunnen doen.

Samenwerkingsverbanden en gemeenten voeren overleg over het ondersteuningsplan, over de plannen die de gemeente heeft voor de jeugdhulp, over de manier waarop zorgtoewijzing plaatsvindt voor een kind en over de aansluiting van het onderwijs op de zorg. Ook op het niveau van individuele casussen is er een plicht tot afstemming tussen het onderwijs en de uitvoerende organisaties die in opdracht van de gemeente werken. Achtergrond is dat de gemeenten verantwoordelijk zijn voor de uitvoering van en het toezicht op de voor- en vroegschoolse educatie, de leerplicht, het leerlingen vervoer en de onderwijshuisvesting. Dit geldt ook voor andere zaken die nauw samenhangen met passend onderwijs zoals de functie 'begeleiding en behandeling' in de Wet Maatschappelijke Ondersteuning (WMO), in de jeugdzorg (Jeugdwet) en in de regelingen voor de gezinnen die zich aan onderkant van de arbeidsmarkt bevinden (Participatiewet).

In ons samenwerkingsverband werken de gemeenten, uitvoerende partners en het onderwijs samen aan een optimale en ononderbroken ontwikkeling van iedere leerling. Het kind en de ouders staan hierbij centraal. Wij gaan hierbij uit van de ondersteunings-

\* RP02. Regionale samenwerking: het samenwerkingsverband werkt samen in de regio en zorgt voor een doorgaande leerlijn en realiseert een aansluiting tussen het onderwijs en de jeugdhulp in de regio. Het samenwerkingsverband en de gemeente(n) hebben een gezamenlijke taak in het afstemmen van het jeugdbeleid. Het samenwerkingsverband werkt hiervoor samen met de gemeente(n) en ketenpartners om de ondersteuning af te stemmen op de jeugdhulp die door de gemeente wordt gerealiseerd. Dit heeft als doel dat alle leerlingen die extra ondersteuning nodig hebben een zo passend mogelijke plaats in het onderwijs krijgen en er geen leerlingen thuiszitten.



behoeften van de leerling. Als het nodig is, ondersteunen we ouders bij het leggen van verbindingen naar deskundigen in andere organisaties. We hanteren de uitgangspunten van handelingsgericht werken: liever preventief, dan curatief, liever systeemgericht dan kindgericht, liever gericht op de lange termijn dan het bieden van ad hoc oplossingen.

## De school als werkplaats

Ouders dragen de primaire verantwoordelijkheid voor de opvoeding van hun kinderen. Soms is hierbij ondersteuning nodig. Deze is voor een aantal ouders lastig te vinden en vraagt bovendien van hen dat zij zich kwetsbaar opstellen en vertrouwen hebben in de instanties die hier uitvoering aan geven. Regelmatig komt het voor dat deze ondersteuning niet of te laat gezocht en gevonden wordt.

De samenwerking tussen gemeenten en hun uitvoeringsorganisaties en scholen is de afgelopen jaren goed op gang gekomen. Jeugdprofessionals sluiten aan op de onderwijs ondersteuningsstructuur van de scholen in de buurt, de wijk of de gemeente en nemen deel aan Multidisciplinaire Overleggen (MDO's) voor leerlingen met een complexe ondersteuningsbehoefte. In aanwezigheid van ouders en bij voorkeur ook van de betrokken leerling wordt verkend wat de leerling nodig heeft. Ouders, leerling en betrokken professionals stellen gezamenlijk een plan op en laatstgenoemden zorgen voor de uitvoering ervan. Deze samenwerking continueren we ook de komende drie jaar.

### (Vroeg)tijdige signalering en interventie kan beter

We constateren echter ook dat de (vroeg)tijdige signalering en interventie niet geborgd is. De afstemming tussen de ouders en professionals uit de beide stelsels (onderwijs en Jeugdwet) vindt nu vaak pas plaats op het moment dat de problematiek zich al een tijd voordoet en in meer of mindere mate geëscaleerd is.

Voor ouders en kinderen is de school de plek waar zij bekend mee zijn. Het is een veilige en vertrouwde plek. Het vragen om informatie, advies en ondersteuning bij een professional op school is voor ouders laagdrempeliger dan bij 'de lokale overheid'. Ook voor de gemeente en haar uitvoeringsorganisaties is de school een kansrijke plek waar zij uitvoering kunnen geven aan hun verantwoordelijkheid met betrekking tot (vroeg) tijdige signalering. Daarnaast biedt het onderwijs de gemeenten de mogelijkheid om 'kosten effectief' uitvoering te geven aan collectieve interventies.

### Intensiever samenwerken met ouders

De komende drie jaar organiseren we daarom nog intensiever de samenwerking tussen ouders, professionals van school, van het samenwerkingsverband en de uitvoeringsorganisaties van de gemeenten. Ons doel hierbij is ervoor te zorgen dat we op tijd en gezamenlijk uitvoering geven aan de ondersteuning van kinderen. De randvoorwaarden hiervoor worden ingericht vanuit de verschillende stelselverantwoordelijkheden (iedere organisatie levert de bijdrage waarvoor 'hij op aard is'), maar voor ouders, leerlingen en professionals zijn deze verschillende stelselverantwoordelijkheden zo ingericht dat zij op school terecht kunnen met hun vragen. Betrokken organisaties interveniëren zoveel mogelijk collectief. Op de 'werkvloer' van de school werken onderwijs- en jeugdprofessionals samen aan groepsgerichte, preventieve interventies. Deze interventies zijn vaak gericht op het bevorderen van het sociaal-emotioneel leren en welbevinden van leerlingen. Een aantal leerlingen valt namelijk uit doordat hun welbevinden beschadigd is door hun thuissituatie, door kind gerelateerde factoren of door de didactische en/of sociale setting op school, die onvoldoende aansluit op wat een leerling nodig heeft.

### Het belang van welbevinden

Onder 'welbevinden' verstaan we een positief gevoel en positief in het leven (kunnen) staan, zelfvertrouwen, geluk, doorzettingsvermogen en energie, een gevoel dat je ertoe doet, eigenwaarde, het ervaren van steun uit de omgeving, het goed weten omgaan met je eigen emoties. Het gaat hier niet alleen over het emotionele aspect van 'je gelukkig en tevreden voelen' maar ook over je mentale, gedragsmatige, lichamelijke en sociale welbevinden. Bij welbevinden gaat het om het werken aan een omgeving die in brede zin bijdraagt aan de positieve ontwikkeling tot een gezond, sociaal en zelfstandig mens.

### Ervaren professionals

Zowel de onderwijs- als de jeugdprofessionals die op de 'werkvloer' actief zijn beschikken over gedegen kennis van het eigen vakgebied en zijn zich bewust van hun toegevoegde waarde voor de leerlingen als zij met elkaar samenwerken. Ze weten dat ze elkaar nodig hebben en hebben respect voor elkaars opvattingen en inbreng. Daarnaast beschikken ze over persoonlijke kenmerken waardoor ze een vertrouwensband met anderen kunnen opbouwen. Ze hebben goede communicatieve vaardigheden, kunnen zich verplaatsen in anderen en begrip opbrengen voor andere overtuigingen. Ze hebben geleerd zich flexibel op te stellen, compromissen te sluiten en hun eigen professionele rol daarop aan te passen.



De professionals op de werkvloer voelen zich gesteund en gefaciliteerd door hun leidinggevenden. Deze leidinggevenden bieden hun professionals ruimte en tijd voor afstemming en helpen om eventuele knelpunten op te lossen, waarbij ze zich goed kunnen verplaatsen in de ander.

Bij alles wat we doen, staat in eerste instantie niet de ondersteuningsbehoefte van de individuele leerling centraal, maar de collectieve verantwoordelijkheid van de betrokken partners om gezamenlijk en zo vroegtijdig mogelijk, uitvoering te geven aan dat wat kinderen (en hun ouders) nodig hebben om deel te nemen aan het onderwijs.

## Thuiszitters

Het ministerie van Onderwijs, Cultuur en Wetenschap en het ministerie van Volksgezondheid, Welzijn en Sport vragen aan onderwijsinstellingen, samenwerkingsverbanden en gemeenten expliciet aandacht voor leerlingen die geheel of gedeeltelijk geen onderwijs volgen (thuiszitters). De bij ons samenwerkingsverband aangesloten gemeenten, de onderwijsinstellingen en onze organisatie nemen deze opgave serieus. Wij zetten ons dagelijks in om leerlingen die thuiszitten of het risico lopen op thuiszitten weer naar school te laten gaan. Ook hebben we aandacht voor leerlingen die niet ingeschreven zijn bij een school. Hierbij is het herstellen van de relatie en/of het afstemmen van het onderwijs(-zorg)aanbod vaak onze eerste taak. Als thuiszitten dreigt, is het van belang met de leerling en ouders te bespreken welke ondersteuning geboden kan worden om het contact met school te herstellen. Soms is daar maatwerk voor nodig. Zo'n maatwerktraject bestaat vaak uit een combinatie van zorg en onderwijs.

### Experimenteerregeling

Op dit moment zijn er wettelijke beperkingen met betrekking tot het bieden van zorg in onderwijs en onderwijs in zorg. De overheid werkt aan de voorbereiding van wetgeving om het onderwijs beter aan te laten sluiten op de ondersteuningsbehoefte van de leerlingen (meer variatie in onderwijstijd, -plaats en -bekostiging), zodat er meer mogelijkheden zijn om zorg en onderwijs te integreren. Vooruitlopend daarop neemt ons samenwerkingsverband in de gemeente Etten-Leur deel aan de zogenaamde experimenteerregeling. Met deze regeling kan worden afgeweken van wet- en regelgeving, met als doel te onderzoeken of deze ruimte leidt tot meer maatwerk op het vlak van onderwijs en zorg voor leerlingen met een zware onderwijs- en ondersteuningsbehoefte. Het

gaat hierbij om leerlingen die momenteel thuiszitten, niet staan ingeschreven op een school (absoluut verzuim) of zijn vrijgesteld (op grond van artikel 5 onder a van de Leerplichtwet) van onderwijs. Deze leerlingen met complexe problematiek kunnen zich wel ontwikkelen, maar de juiste combinatie van onderwijsondersteuning en zorgoplossing ontbreekt en er is vaak ondersteuning nodig in de thussituatie. In het kader van deze experimenteerregeling richten we een voorziening in waar onderwijs en zorg hand in hand gaan. We leveren meer maatwerk en laten onderwijswetten los, zodat thuiszittende leerlingen tot ontwikkeling kunnen komen en een passende plek kunnen vinden binnen het onderwijs. Daarnaast leren onderwijs- en zorgprofessionals van elkaar en krijgen we meer zicht op de succesfactoren, die een bijdrage leveren aan het verkleinen van de thuiszittersproblematiek.

### 'Wel in Ontwikkeling'

Naast de experimenteerregeling neemt ons samenwerkingsverband deel aan het project 'Wel in Ontwikkeling'. Met dit initiatief wil het ministerie van OCW een landelijke beweging op gang brengen waarbij leerlingen die thuiszitten de kans krijgen zich wel te ontwikkelen en zo snel mogelijk geleid worden naar voor hen passend onderwijs. Deelname aan het project 'Wel in Ontwikkeling' is voor ons een impuls voor de realisatie van onze ambities. Hierdoor bieden we meer leerlingen de kans tot leren te komen en van hun recht op onderwijs en ontwikkeling (leerrecht) gebruik te maken. Het leren van deze casuïstiek draagt bij aan onze eigen professionalisering en aan die van onze partners, zodat alle kinderen binnen ons samenwerkingsverband in de (nabije) toekomst het onderwijs kunnen volgen dat bij hen past. Daarvoor is, op alle niveaus, samenwerking met ouders, gemeenten, leerplicht, schoolbesturen en andere partners nodig.

## De jonge leerling

Een soepele overgang van voorschool naar primair onderwijs is van belang voor een succesvolle start van de schoolloopbaan van een kind. Het is nodig dat voorschoolse voorzieningen, onderwijs, gemeenten en het samenwerkingsverband hiervoor constructief samenwerken. Professionals van de verschillende organisaties zorgen gezamenlijk voor de vroegsignalering van kinderen met een aanvullende ondersteuningsbehoefte.



### Jonge kind

Een aanzienlijk deel van de jongste leerlingen die in de voorschoolse periode op een specialistische voorziening (MKD, OPDC etc.) heeft gezeten gaat na afloop van de behandeling en het bereiken van de leerplichtige leeftijd naar het speciaal onderwijs. Bijna 80% van de leerlingen die ingeschreven is op het Kasteel (cluster 3) en 40% van de leerlingen die ingeschreven worden op een school voor kinderen met ernstige psychische stoornissen en gedragsproblemen (cluster 4) heeft voor die tijd behandeling gekregen vanuit een voorschoolse specialistische voorziening. Ook op de reguliere kinderdagverblijven en peuterspeelzalen worden soms leerlingen met een zware ondersteuningsbehoefte opgevangen.

### School in de buurt betrokken

De toeleiding van deze kinderen vanuit een voorschoolse (specialistische voorziening) naar het onderwijs gebeurt op dit moment veelal zonder betrokkenheid van en zonder afstemming met de reguliere scholen in de buurt van de plek waar het kind woont. De komende jaren versterken we ons netwerk op lokaal niveau met de contactpersonen van de specialistische en reguliere opvangvoorzieningen. We ontwikkelen een werkproces om deze samenwerking tussen de voorschoolse voorzieningen, de VVE coördinatoren, de jeugdartsen en de scholen te versterken.

De reguliere basisscholen krijgen zo meer zicht op het aantal en type ondersteuningsbehoefte van deze kinderen, kunnen zich op basis hiervan oriënteren op de wijze waarop zij hun onderwijs kunnen laten aansluiten op hun ondersteuningsbehoefte en mogelijk ook deze leerlingen met aanvullende zware ondersteuningsmiddelen vanuit het samenwerkingsverband inschrijven op een school in de buurt.

### Diffuse toekomstige ontwikkeling

Het is echter lastig om voor deze heel jonge kinderen een goede inschatting te maken van hun toekomstige ontwikkeling en ondersteuningsbehoefte. Op 4 à 5-jarige leeftijd zijn deze kinderen vaak zeer kwetsbaar. Een deel van deze leerlingen ontwikkelt zich echter zodanig dat zij, als zij iets ouder zijn, in staat zijn om in een aangepaste context onderwijs te volgen op een reguliere school. Over het algemeen gaat het hier om de leerlingen die op het speciaal onderwijs in aanmerking komen voor 'de laagste bekostigingscategorie' (categorie 1, link naar het afwegingskader).

### Regulier onderwijs met een specifieke context

De komende jaren onderzoeken we het ontwikkelen van 'specifieke voorzieningen' waar 4-jarige leerlingen met een zware ondersteuningsbehoefte op onze scholen voor regulier onderwijs gedurende de eerste jaren van hun schoolloopbaan (tot 7-jarige leeftijd) ingeschreven worden. Leerlingen met een diversiteit aan ondersteuningsbehoeften (cluster 3 en 4) en die vanaf de start van hun schoolloopbaan aangewezen zijn op zware ondersteuning kunnen op die reguliere basisscholen onderwijs volgen in een specifieke context.

### Op het niveau van de werkeenheden

We streven ernaar dit type faciliteiten zoveel mogelijk op het niveau van de werkeenheden in te richten, zodat ook voor deze kwetsbare leerlingen thuisnabij onderwijs gevolgd kan worden. Ook bundelen we op deze faciliteiten specifieke expertise vanuit het (speciaal) onderwijs en zorg, om gedurende de eerste jaren van de schoolloopbaan van deze leerlingen een goed beeld te krijgen van de toekomstige ondersteuningsbehoeften van deze leerlingen en de inschatting te kunnen maken of de leerling zijn schoolloopbaan kan voortzetten in het regulier onderwijs (met aanvullende ondersteuning) of toch aangewezen is op het speciaal onderwijs.





### Observatieklas

Voor de jongste leerlingen waarvan we weten dat zij waarschijnlijk gedurende hun gehele schoolloopbaan aangewezen zijn op specialistische onderwijsvoorzieningen maar waarbij de ondersteuningsbehoefte met name ligt op het gebied van het in een ander tempo of op een andere manier verwerken van de lesstof hebben we de afgelopen periode in Etten-Leur, Oosterhout en Breda een observatieklas ingericht. Deze voorziening is bedoeld voor die kinderen met een zware ondersteuningsbehoefte voor wie we denken dat zij, op termijn, in aanmerking kunnen komen voor het speciaal basisonderwijs, maar van wie de ontwikkeling op dit moment nog niet goed te voorspellen is en een langere observatietijd nodig is. Tijdens deze periode wordt vanuit verschillende disciplines wat langer naar het kind gekeken, om een goede doorstroom naar de best passende plek in het onderwijs mogelijk te maken. Door zo vroeg mogelijk de juiste ondersteuning te bieden in een passende context, zorgen we er samen voor dat kinderen een ononderbroken ontwikkeling kunnen doormaken.

## Verantwoordelijkheden en acties van scholen

- De scholen ontwikkelen en onderhouden het netwerk van relaties met de medewerkers van de gemeente en haar uitvoeringspartners.
- De scholen coördineren de afstemming met ouders en de partners in het sociaal domein als zorg in onderwijs nodig is.
- De scholen maken samen met ouders, leerling en professionals in de jeugdzorg een specifiek plan om passende ondersteuning te realiseren (integraal arrangeren).
- De scholen registreren de aan- of afwezigheid van hun leerlingen op school en schakelen vroegtijdig professionals van de gemeente en haar uitvoeringsorganisaties en medewerkers van het samenwerkingsverband in om te ondersteunen als leerlingen niet meer (volledig) deelnemen aan het onderwijs.
- De scholen organiseren de afstemming met en de samenwerking tussen de voorschoolse voorzieningen, het primair en het voortgezet onderwijs met als doel het realiseren van doorlopende leer- en ontwikkelingslijnen.
- De scholen organiseren voorafgaand aan de aanvraag voor een toelaatbaarheidsverklaring de kennismaking en afstemming tussen ouders en het speciaal (basis) onderwijs, zodat leerlingen na afgifte van een toelaatbaarheidsverklaring direct geplaatst kunnen worden.

- De bestuurders van deze organisaties stimuleren professionals en hun leidinggeven- den om integrale oplossingen, over de scheidslijnen van de verschillende stelsels heen, te organiseren.



## Speerpunt 3

# De juiste dingen steeds beter doen

***We adviseren, faciliteren, besluiten, sturen, monitoren, evalueren en leggen verantwoording af. Onze 'systeemwereld' draagt bij aan het realiseren van speerpunt 1 en 2.***

Dit is de kern van speerpunt 3. In deel 3 van dit ondersteuningsplan beschrijven we welke kwalitatieve en kwantitatieve resultaten we willen bereiken en welke personele en financiële middelen we daarvoor inzetten.

**Ook leerlingen die zijn aangewezen op een specifieke context om tegemoet te komen aan hun onderwijs ondersteuningsbehoeften willen we thuisnabij passend onderwijs bieden. Met behulp van een toelaatbaarheidsverklaring (TLV) kan een leerling (tijdelijk) ingeschreven worden op één van de scholen voor speciaal basisonderwijs (SBO) of speciaal onderwijs (SO). Deze scholen beschikken over de specifieke expertise die voor deze leerlingen nodig is om zich optimaal te kunnen ontwikkelen.**

Het toelaatbaar verklaren tot deze scholen is een wettelijke taak van het samenwerkingsverband en is aan voorschriften gebonden\*. Wanneer voor een leerling een toelaatbaarheidsverklaring is aangevraagd, handelen we deze aanvraag volgens een zorgvuldige procedure af, binnen de wettelijke\*\* termijn. In de overweging een toelaatbaarheidsverklaring af te geven worden diverse kind- en omgevingsfactoren meegenomen zodat de leerling zo kansrijk mogelijk geplaatst kan worden. We werken transparant door inzichtelijk te maken op welke manier we tot een besluit komen en op basis waarvan we vaststellen dat een TLV voor het S(B)O noodzakelijk is. Uitgangspunt is dat de ondersteuningsketen goed doorlopen is en dat alle mogelijkheden binnen de school, de onderwijsinstelling en de werkeenheden, waaronder een verwijzing van de ene reguliere basisschool naar de andere (BAO-BAO), verkend zijn in de zoektocht naar het bieden van passende ondersteuning aan de leerling.

Leerlingen kunnen ingeschreven worden op S(B)O scholen binnen of buiten onze regio. Ouders kiezen zelf op welke school zij hun kind aanmelden.

## Didactische achterstand of voorsprong

Een gedeelte van onze reguliere basisscholen is in staat om hun onderwijs aan te laten sluiten op de ondersteuningsbehoefte van leerlingen met een grote didactische achterstand, of voorsprong. Deze scholen bieden leerlingen maatwerk in de didactische ondersteuning en de mogelijkheid zich in hun eigen tempo te ontwikkelen.

Tegelijkertijd zijn er ook scholen die dit aanbod niet realiseren. Dat heeft onder andere te maken met het feit dat het voedingsgebied van onze scholen verschilt. Afhankelijk van de buurt, wijk of de gemeente zijn er meer of minder leerlingen met een didactische achterstand. Er zijn ook scholen die een voedingsgebied hebben waarin een deel van de leerlingen een forse didactische voorsprong hebben. Deze scholen hebben hun onderwijs aangepast op leerlingen met een didactische voorsprong. Zo ontwikkelt zich in ons samenwerkingsverband steeds meer een divers en complementair netwerk van voorzieningen.

De reguliere basisscholen ontvangen van het samenwerkingsverband lumpsum lichte

\* RPO3. Advisering en beoordeling toelaatbaarheid: het samenwerkingsverband voorziet in een zorgvuldige advisering en besluitvorming bij de beoordeling van aanvragen voor de toelaatbaarheid tot speciale onderwijsvoorzieningen.

\*\* In de onderwijswetgeving is geen termijn gespecificeerd waarbinnen een TLV-aanvraag behandeld moet zijn. Doordat een TLV-aanvraag een besluit is conform de Algemene wet bestuursrecht (Awb), is de bepaling in deze wet het uitgangspunt. Dat houdt in dat de beschikking binnen een redelijke termijn na ontvangst van de aanvraag moet worden gegeven, zijnde binnen acht weken. De Awb geeft ruimte aan het bestuursorgaan, zijnde het samenwerkingsverband, om meer tijd te nemen als dat nodig is. Wanneer het door omstandigheden niet lukt om binnen de termijn van acht weken een besluit te nemen over de TLV, moet het samenwerkingsverband dit volgens artikel 4:14 lid 3 van de Awb aan de aanvragende school meedelen voordat de termijn van acht weken verstreken is. Het samenwerkingsverband geeft daarbij aan binnen welke redelijke termijn wel een besluit genomen kan worden.



ondersteuningsmiddelen, een basisbedrag voor het aanpassen van hun onderwijs aan leerlingen met een didactische achterstand of voorsprong van 1,5 tot 2 jaar ten opzichte van de ontwikkeling van de meeste leerlingen. De bestuurders van deze organisaties verdelen deze middelen vervolgens over hun scholen.

### Samenwerking en aanbod op buurtniveau

Scholen voeren met elkaar, op het niveau van de buurt, de wijk of de gemeente het gesprek over het ondersteuningsaanbod dat zij voor leerlingen met een didactische achterstand of voorsprong willen en kunnen realiseren. Gezamenlijk bepalen zij hoe ze bijdragen aan de aansluiting tussen de ondersteuningsbehoeften van leerlingen en het onderwijs. Vanuit het samenwerkingsverband brengen we in kaart of en in welke mate er overlap of hiaten zitten in dit aanbod. We bespreken op het niveau van de werkeenheden in hoeverre er aansluiting is tussen wat nodig is, wat aanwezig is en wat ontwikkeld moet worden. Jaarlijks stellen we in de algemene vergadering van onze vereniging vast welke scholen in dat jaar aan de slag gaan met de ontwikkeling van hun onderwijsaanbod voor de leerlingen met een didactische achterstand en voorsprong. Het samenwerkingsverband monitort de uitvoering hiervan en rapporteert erover aan de leden. De scholen stellen jaarlijks hun school ondersteuningsprofielen bij, zodat ouders en andere belanghebbenden inzicht krijgen in en gebruik kunnen maken van nieuw ontwikkeld aanbod.

## Speciaal basisonderwijs

In ons samenwerkingsverband hebben we, goed verspreid over onze regio, drie scholen voor speciaal basisonderwijs. Per 1 februari 2024 volgde 2,19% van onze leerlingen onderwijs in het speciaal basisonderwijs (SBO). Leerlingen met een didactische achterstand van 1,5 tot 2 jaar komen in aanmerking voor een toelaatbaarheidsverklaring voor het SBO. Hierbij is, naast het criterium van didactische achterstand, ook de mate van welbevinden van de leerling een belangrijk criterium. Leerlingen die zich ondanks een didactische achterstand van meer dan twee jaar optimaal ontwikkelen en een goede aansluiting hebben bij de andere leerlingen kunnen vaak gewoon in het regulier onderwijs blijven.

### Ondersteuning bij sociaal-emotionele ontwikkeling

Vaak zien we echter dat de sociaal-emotionele ontwikkeling van deze leerlingen onze aandacht vraagt. Een deel van de leerlingen die uiteindelijk aangewezen zijn op het SBO, is in hun welbevinden beschadigd. Voor de komende drie jaar ligt een belangrijke uitdaging dan ook niet alleen in het aanpassen van het onderwijsaanbod op didactisch gebied, maar ook in de ondersteuning van de sociaal-emotionele ontwikkeling van deze leerlingen. De komende jaren zetten we actief in op de vroegsignalering en de inzet van passende begeleiding van het sociaal-emotioneel welbevinden van leerlingen in het regulier onderwijs, die de leerstof in een ander tempo of op een andere manier verwerken dan de meeste leerlingen.

We monitoren daarbij ook of de reguliere scholen voldoende aandacht besteden aan de sociaal-emotionele ontwikkeling van deze leerlingen en stimuleren en ondersteunen hierbij. We verkennen op welke wijze de pedagogisch geschoolde medewerkers van de gemeente en haar uitvoeringsorganisaties hier een bijdrage aan kunnen leveren. We verwachten dat we op deze manier het onderwijsaanbod kunnen versterken en dat daarmee de komende jaren minder leerlingen aangewezen zijn op het SBO.

## Hoogbegaafdheid

In ons samenwerkingsverband zien we een snelle toename van het onderwijsaanbod voor leerlingen die hoogbegaafd zijn. Steeds meer scholen sluiten hun onderwijs- en ondersteuningsaanbod aan op de behoefte van hoogbegaafde leerlingen door lesstof samen te voegen, te verrijken, verdiepen en hun onderwijs te verbreden. Afhankelijk van de onderwijskundige visie van de school wordt het onderwijs voor deze leerlingen geheel of gedeeltelijk in aparte faciliteiten aangeboden of geïntegreerd in het reguliere aanbod. Dit proces is de afgelopen jaren goed op gang gekomen en biedt een stevige basis voor verdere ontwikkeling.

### Verstevigen van het aanbod

Voor een aantal leerlingen volstaat dit aanbod niet. Het lukt ons dan nog niet om het onderwijs zo te organiseren dat deze leerlingen met plezier naar school gaan en voldoende uitgedaagd worden. Het gaat dan onder andere om leerlingen die, naast een didactische voorsprong, ook andere ondersteuningsbehoeften hebben. Slechts een beperkt aantal reguliere scholen in ons samenwerkingsverband is op dit moment





in staat om tegemoet te komen aan de ondersteuningsbehoefte van deze leerlingen. Daarom brengt het samenwerkingsverband de komende jaren in kaart of en in welke mate dit aanbod nog verbreed of verstevigd moet worden. De scholen die dit onderwijs bieden, kunnen voor de leerlingen die anders aangewezen zijn op het speciaal onderwijs hiervoor zware ondersteuningsmiddelen (middels een groepsarrangement) ontvangen van het samenwerkingsverband. Het samenwerkingsverband toetst eenmaal per jaar de kwaliteit van dit type faciliteiten.

### Leerlingen met een IQ boven 145

Een klein deel van de hoogbegaafde leerlingen heeft een didactische voorsprong van meer dan twee jaar. Deze leerlingen, met een IQ van 145 en meer, hebben een ondersteuningsbehoefte waarin wij, soms ondanks de verstrekking van zware ondersteuningsmiddelen, nog niet altijd kunnen voorzien. De komende periode verkennen we op welke manier we ook voor deze leerlingen aan hun ondersteuningsbehoefte tegemoet kunnen komen. We maken hiervoor onder andere gebruik van de financiële en inhoudelijke faciliteiten die het ministerie van OCW hiervoor aan samenwerkingsverbanden biedt. De subsidie wordt ingezet om de professionalisering van de medewerkers op de scholen te ondersteunen, zo vroeg mogelijk te signaleren dat leerlingen hoogbegaafd zijn, te voorkomen dat (hoog)begaafde leerlingen thuis komen te zitten en onderwijs in te richten voor uitzonderlijk hoogbegaafde leerlingen.

## Nieuwkomers

Ook de komende jaren volgen leerlingen die vanuit 'het buitenland' vanwege oorlog of arbeidsmigratie, tijdelijk of structureel in Nederland wonen, onderwijs in onze regio. Deze leerlingen hebben, voordat zij in Nederland woonden soms geen of beperkt onderwijs gevolgd, spreken geen Nederlands en hebben regelmatig veel meegemaakt. Binnen deze doelgroep is de verscheidenheid aan ondersteuningsbehoeften groot.

De scholen waar deze leerlingen de eerste periode van hun verblijf in Nederland onderwijs volgen (schakelklas), streven er desondanks naar de leerlingen zo leeftijdsadequaat mogelijk uit te laten stromen. Ook voeren zij een 'breed' aannamebeleid: zij proberen zoveel mogelijk leerlingen, ondanks de diversiteit aan ondersteuningsbehoefte, in te schrijven. Een (aanzienlijk) deel van deze leerlingen is aangewezen op lichte of

zware ondersteuning. Ook is regelmatig ondersteuning vanuit de Jeugdwet nodig om tegemoet te kunnen komen aan de ondersteuningsbehoefte van deze leerlingen.

### Schakelklassen

De komende jaren intensiveren we de samenwerking tussen het samenwerkingsverband en de scholen waar deze leerlingen de eerste periode van hun verblijf in Nederland ingeschreven worden. Gezamenlijk brengen we de ondersteuningsbehoeften van deze leerlingen in kaart en organiseren we de samenwerking met de gemeente waar deze leerlingen woonachtig zijn.

### Regulier onderwijs

Naast de versterkte ondersteuning op de scholen waar deze leerlingen de eerste periode van hun verblijf in Nederland ingeschreven zijn, richten we verspreid over de regio en op het niveau van iedere werkeenheid, onderwijs in dat specifiek afgestemd is op deze leerlingen. Bij de inrichting van dit onderwijs op de reguliere scholen houden we rekening met de didactische achterstand die een deel van deze leerlingen heeft en die niet veroorzaakt wordt door ondersteuningsbehoeften ten aanzien van het leren of verwerken van lesstof, maar die veroorzaakt wordt door het beperkte onderwijs dat zij eerder in het land waar zij vandaan komen hebben gevolgd, doordat zij de Nederlandse taal nog onvoldoende beheersen of door andere ondersteuningsbehoefte.

### Inschrijving thuisnabij

Gezamenlijk zijn wij verantwoordelijk voor de ondersteuning van deze leerlingen. De leerlingen wordt de mogelijkheid geboden zich, na de schakelklas zo thuisnabij mogelijk op een school in te schrijven. De vertegenwoordigers van de bij de werkeenheid aangesloten scholen stemmen in onderling overleg af welke school het best kan aansluiten bij de ondersteuningsbehoefte van de leerling. Op het niveau van iedere werkeenheid worden hier afspraken over gemaakt. In het schooljaar 2024/2025 stellen we een werkproces op dat tot doel heeft ervoor te zorgen dat leerlingen direct na inschrijving op een nieuwkomersvoorziening ook weten op welke school zij zich kunnen inschrijven nadat de 'schakelklas' doorlopen is.



## Speciaal onderwijs

Per 1 februari 2024 volgden 2,76% van onze leerlingen speciaal onderwijs. Al een aantal jaren zien we dat, ten opzichte van het landelijk gemiddelde (1,9%), relatief veel van onze leerlingen aangewezen is op het SO. De laatste twee jaar is dit percentage gelijk gebleven. Dat is een ontwikkeling die niet aansluit bij onze ambitie om steeds meer leerlingen de kans te geven op te groeien in een meer inclusieve omgeving. De komende jaren stimuleert en ondersteunt het samenwerkingsverband reguliere basisscholen om ook onderwijs aan te bieden aan leerlingen met een zware ondersteuningsbehoefte. We sturen hierbij op spreiding van deze scholen.

### Onderwijs aan leerlingen met een zware ondersteuningsbehoefte op reguliere scholen

Een beperkt aantal van onze reguliere scholen heeft inmiddels ervaring opgedaan met het, op structurele basis, aanbieden van onderwijs aan meerdere leerlingen met een 'zware ondersteuningsbehoefte'. Deze leerlingen zouden, zonder dit aanbod, in aanmerking komen voor een toelaatbaarheidsverklaring voor het speciaal onderwijs. Steeds meer reguliere scholen hebben de ambitie en zijn in staat om ook aan leerlingen met een zware ondersteuningsbehoefte onderwijs aan te bieden. We verwachten dat deze ontwikkeling zich de komende jaren doorzet. Hierdoor kunnen we aan meer leerlingen thuisnabij onderwijs bieden en ontwikkelen deze scholen hun onderwijsaanbod naar een breder en hoger ondersteuningniveau.

### Onderwijsaanbod speciaal onderwijs

Met de scholen voor speciaal onderwijs voert het samenwerkingsverband structureel overleg. Hierbij wordt het ondersteuningsaanbod van deze scholen in kaart gebracht en vastgesteld of dit voldoende aansluit bij de behoefte van de leerlingen die aangewezen zijn op het speciaal onderwijs. De komende jaren verkennen we of de onderverdeling tussen cluster 3 en 4\* nog steeds passend is bij onze ambitie om ook voor leerlingen met een zware ondersteuningsbehoefte meer thuisnabij en meer inclusief onderwijs aan te bieden. Mogelijk kan ook het onderwijsaanbod van onze scholen voor speciaal onderwijs zich verbreden.

### Ambitie

Ook onderzoeken we op welke wijze deze gespecialiseerde scholen een bijdrage kunnen leveren aan de ontwikkeling van het onderwijs op de reguliere basisscholen. Hierbij

stuurt het samenwerkingsverband op een afname van het aantal leerlingen in het SO en een toename van het aantal reguliere basisscholen dat leerlingen met een zware ondersteuningsbehoefte onderwijs kan bieden. Wij realiseren ons dat deze ambitie alleen waar te maken is als ook de professionals van de gemeenten en haar uitvoeringsorganisaties het regulier onderwijs hierbij ondersteunen. Het samenwerkingsverband ziet een belangrijke rol voor zichzelf weggelegd in het op orde brengen van de randvoorwaarden die het onderwijs nodig heeft om deze ambitie te realiseren.

## Van het aanvragen van arrangementen naar structurele inrichting van faciliteiten

De afgelopen jaren verstrekke het samenwerkingsverband tijdelijke financiële middelen in de vorm van ondersteuningsarrangementen aan de reguliere scholen voor ongeveer 1% van onze leerlingen (300 leerlingen). Scholen vroegen bij het samenwerkingsverband een ondersteuningsarrangement aan voor leerlingen bij wie de ondersteuningsbehoefte de basis- en de lichte ondersteuning overstijgt. Het samenwerkingsverband beoordeelde de aanvraag en verstrekke, voor de duur van één kalenderjaar, financiële middelen die de school specifiek aanwendde om te voorzien in de ondersteuningsbehoefte van de individuele leerling voor wie de aanvraag ingediend was.

Sinds 1 augustus 2023 ontvangen de scholen alleen een ondersteuningsarrangement voor de leerlingen met een zware ondersteuningsbehoefte. Dit zijn de leerlingen die zonder deze aanvullende ondersteuning aangewezen zouden zijn op het speciaal onderwijs. Hierdoor is er vanaf dat moment een heldere definitie voor de aanwending van lichte en zware ondersteuningsmiddelen. Deze definitie sluit aan bij de aanwending van lichte en zware ondersteuningsmiddelen zoals door het ministerie gehanteerd.

*\* Het speciaal onderwijs is er voor leerlingen die specialistische ondersteuning nodig hebben, dat het regulier onderwijs niet kan bieden. Het speciaal onderwijs bestaat uit 4 clusters:*

- Cluster 1: blinde, slechtziende leerlingen;
- Cluster 2: dove, slechthorende leerlingen of met een taal-spraakontwikkelingsstoornis;
- Cluster 3: lichamelijk gehandicapt en/of verstandelijk gehandicapt en langdurig zieke leerlingen (somatisch);
- Cluster 4: kinderen met psychische stoornissen en gedragsproblemen.

*Cluster 3 en 4 scholen zijn onderdeel van de samenwerkingsverbanden passend onderwijs. Cluster 1 en 2 zijn landelijk georganiseerd.*



### Stedelijk versus landelijk gebied

Een aantal van onze scholen is in een meer landelijk gebied gesitueerd, een aantal andere in meer stedelijke gebieden. In de stedelijke gebieden is differentiatie van het onderwijsaanbod per school mogelijk, terwijl het netwerk van faciliteiten voor de verscheidenheid van de ondersteuningsbehoeften van leerlingen dan toch vaak thuisnabij georganiseerd kan worden. In de stedelijke gemeenten is de clustering van het onderwijs voor leerlingen met een zware ondersteuningsbehoefte vaak beter mogelijk dan in de landelijke gebieden.

In de landelijke gebieden zien we dat veel scholen in staat zijn om een onderwijsaanbod te realiseren voor leerlingen met een lichte en soms zelfs zware ondersteuningsbehoefte. Voor leerlingen die geen onderwijs kunnen volgen in de directe woonomgeving heeft een verwijzing naar een school in een andere gemeente vaak veel impact op het welbevinden van deze leerling: de leerling is het meest gebaat bij onderwijs in 'het dorp'. Voor de scholen in landelijke gebieden is de clustering van vaak slechts enkele leerlingen in faciliteiten die specifiek ingericht zijn om tegemoet te komen aan hun ondersteuningsbehoeften vaak lastig. Dit maakt het een uitdaging om de kwaliteit van het onderwijs goed in te richten en de bijdrage van de professionals van andere organisaties efficiënt te organiseren.

### Individuele arrangementen

De scholen die bij het samenwerkingsverband een ondersteuningsarrangement aanvragen, ontvangen deze financiële ondersteuning sinds 1 augustus 2023 voor de duur waarop deze leerling hierop aangewezen is. Dit maakt het voor de scholen mogelijk om de ondersteuning voor deze leerlingen meer structureel te organiseren. Hierbij wordt een inschatting gemaakt van de duur van de periode waarin de leerling zware ondersteuning nodig zal hebben. In enkele situaties zal dat voor de duur van één jaar zijn. Het gaat hierbij met name om leerlingen die door een ongeluk, ziekte of incident in de leefomgeving tijdelijk aangewezen zijn op zware ondersteuningsmiddelen. Voor een groter gedeelte van de leerlingen die in aanmerking komen voor zware ondersteuningsmiddelen in de vorm van een arrangement gaat het om ondersteuningsbehoeften die een meer structureel karakter hebben. De ondersteuningsbehoeften zijn dan zodanig dat deze niet verdwijnen met het aanleren van vaardigheden, waardoor aanvullende ondersteuning nodig blijft in het regulier onderwijs.

### Groepsarrangementen

Het samenwerkingsverband stuurt op een afname van de individuele arrangementen en een toename van de groepsarrangementen. Het meer geclusterd aanbieden van deze faciliteiten biedt tenslotte meer mogelijkheden om ook professionals vanuit andere organisaties structureel een bijdrage aan het aanbod te laten bieden en de specialistische kennis die hiervoor nodig is structureel verder te ontwikkelen. In de landelijke gebieden stuurt het samenwerkingsverband op het kostenefficiënt en inhoudelijk effectief organiseren van de samenwerking tussen meerdere scholen waar leerlingen zitten met een zware ondersteuningsbehoefte. In plaats van de clustering van aanbod en leerlingen stuurt het samenwerkingsverband op de gezamenlijke inzet van de professionals die nodig zijn voor het onderwijs en stimuleren we de inzet van deze professionals op meerdere scholen. Hier verplaatsen de professionals zich. De leerlingen blijven in het dorp.

### Structureel onderwijsaanbod in het regulier onderwijs

In tegenstelling tot de afgelopen jaren worden de ondersteuningsarrangementen dus zo min mogelijk ingezet om tijdelijk leerlingen te ondersteunen met behulp van tijdelijke externe professionele inzet. We streven er juist naar een structureel onderwijsaanbod in het regulier onderwijs te organiseren voor leerlingen met een zware ondersteuningsbehoefte. De komende jaren zal het aantal leerlingen met een zware ondersteuningsbehoefte wat fluctueren en ook de scholen waar deze leerlingen ingeschreven zijn zullen variëren, maar het totaal aantal leerlingen is redelijk stabiel. Wij sturen dan ook op de ontwikkeling van het onderwijsaanbod op de reguliere scholen voor deze leerlingen. Het aanbod is er dan al op het moment dat de leerling er behoefte aan heeft en er hoeft niet meer gezocht te worden naar tijdelijke, externe deskundigheid voor die ene leerling.

De komende jaren neemt daarmee het aantal aanvragen voor de verstrekking van tijdelijke ondersteuningsarrangementen af. In de loop van de komende jaren zal tenslotte een gedeelte van deze leerlingen terecht kunnen bij de structurele faciliteiten die steeds meer reguliere scholen voor leerlingen met een zware ondersteuningsbehoefte ingericht hebben. Tegelijkertijd blijft het voor de scholen waar individuele leerlingen met een zware ondersteuningsbehoefte onderwijs volgen, maar waar ons aanbod niet aansluit bij de ondersteuningsbehoefte, ook de komende jaren mogelijk een individueel ondersteuningsarrangement aan te vragen.



Zodra deze ontwikkeling tot een afname leidt van het aantal leerlingen in het speciaal onderwijs, kunnen de leerkrachten van het speciaal onderwijs een bijdrage leveren aan de ontwikkeling van een aanbod voor leerlingen met een zware ondersteuningsbehoefte op de reguliere scholen.





## Deel 2: Kwaliteitszorg



# Kwaliteitszorg

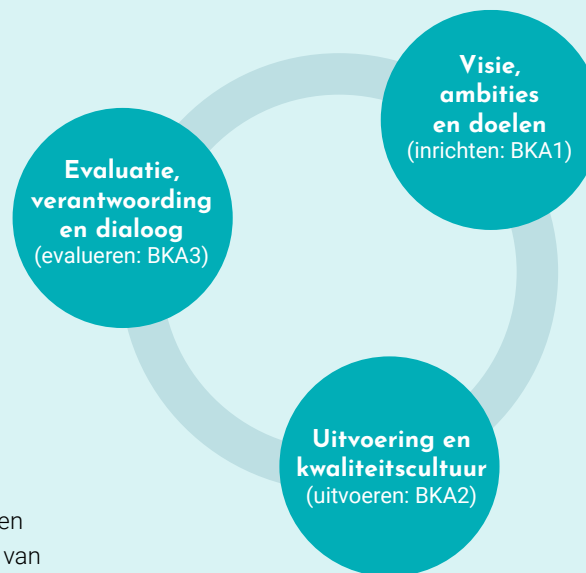
Het bestuur van het samenwerkingsverband heeft de verantwoordelijkheid om de basiskwaliteit, zoals de Inspectie van het Onderwijs deze in het waarderingskader geformuleerd heeft, te realiseren, te borgen en verder te ontwikkelen. Hierbij staat centraal dat het bestuur zorg draagt voor een goede organisatie en kwaliteitscultuur. Ook het financieel beheer, waaronder financiële continuïteit, rechtmatigheid en doelmatigheid, is hiervan integraal onderdeel.

## Cyclisch proces

De besturing is ingericht als een cyclisch proces. Als deze cyclus op orde is, is ons bestuur in staat de basiskwaliteit te realiseren en te borgen, passend onderwijs te verbeteren en te zorgen voor goed financieel beheer. Bovendien is er dan sprake van een ontwikkelingsgerichte kwaliteitscultuur: beleid wordt opgevolgd en na evaluatie bijgesteld.

Het bestuur richt de besturing en de randvoorwaarden in aan de hand van een visie op passend onderwijs, uitgewerkt in ambities en doelen. De uitwerking van deze doelen maakt sturing op de kwaliteit en resultaten van het beleid en de voorwaarden mogelijk. De doelen hebben betrekking op de naleving van de wettelijke eisen, waaronder:

- het zorgdragen voor de dienstverlening aan de aangesloten onderwijsinstellingen;
- het realiseren van een samenhangend geheel van voorzieningen;
- het zicht houden op het behalen van de beoogde kwalitatieve en kwantitatieve resultaten en de hiermee samenhangende bekostiging van het onderwijs aan leerlingen die extra ondersteuning nodig hebben.



## Kwaliteitscultuur bevorderen

Daarnaast zorgt het bestuur voor de uitvoering van het beleid en de kwaliteitscultuur door samen met de aangesloten schoolbesturen de doelen te realiseren en de beoogde kwaliteitscultuur te bevorderen. Het bestuur bevordert een kwaliteitscultuur die gericht is op samenwerken, leren en verbeteren, zodat de doelen en ambities gerealiseerd kunnen worden en de aangesloten schoolbesturen de afspraken in het ondersteuningsplan nakomen. Het bestuur spreekt de schoolbesturen aan op het nakomen van de afspraken voortkomend uit het ondersteuningsplan. Ook aangesloten schoolbesturen spreken elkaar hierop aan. Aan de kwaliteitscultuur is zichtbaar dat deze bijdraagt aan de gestelde doelen. Binnen de kwaliteitscultuur geeft het bestuur uitvoering aan kwaliteitszorg gericht op de realisatie van de wettelijke taken, de afspraken uit het ondersteuningsplan en de naleving van wettelijke voorschriften. Het bestuur bewaakt en bevordert dat de uitvoering in overeenstemming is met het beleid en de afspraken in het ondersteuningsplan, zodat de doelen worden bereikt. Het bestuur houdt zicht op de uitvoering van het beleid, de afspraken en de nagestreefde verbeteringen en stuurt daarop, zo nodig, tussentijds bij.

Tot slot evalueert en analyseert het bestuur de effectiviteit van het beleid, reflecteert op de resultaten, gaat hierover in gesprek met anderen en legt verantwoording af aan de samenleving. Deze besturing leidt tot bijstelling en verdere ontwikkeling van de visie, ambities en doelen en maakt de cyclus van (in)richten, uitvoeren en evalueren compleet.

**We ontplooiën activiteiten die gericht zijn op het systematisch expliciteren (normen stellen), evalueren (toetsen) en bijsturen (verbeteren) van ons handelen.**



## Aspecten van kwaliteitszorg

In onze kwaliteitszorg staat de vraag centraal wat passend onderwijs eigenlijk is en wanneer we tevreden zijn. We vragen ons hierbij steeds af op welke wijze we passend onderwijs kunnen verbeteren, hoe we nog effectiever kunnen zijn en kansen beter kunnen benutten.

Er zijn tal van aspecten die samenhangen met de kwaliteit van passend onderwijs. Binnen ons samenwerkingsverband maken we de keuze om samen met onze scholen 'uit te vinden' wat bepalend is voor de kwaliteit van de ondersteuning op de scholen. Het stelsel van kwaliteitszorg omvat in elk geval dat we er zorg voor dragen dat leerlingen een ononderbroken ontwikkelingsproces kunnen doorlopen en dat leerlingen die extra ondersteuning nodig hebben een zo passend mogelijke plaats in het onderwijs krijgen.

### Eigenaarschap

Met name het bepalen en het bevorderen van de kwaliteit van de samenwerking in ons netwerk is wezenlijk. Daarbij moeten alle betrokkenen eigenaarschap tonen en zich bewust zijn van hun eigen aandeel in het geheel van passend onderwijs. De kwaliteit van passend onderwijs wordt bevorderd als in het netwerk van deelnemende organisaties openheid en vertrouwen heerst en men zich gezamenlijk verantwoordelijk voelt voor het onderwijs in onze regio.

### Data

Om te kunnen sturen op de verbetering van ons passend onderwijs verzamelen en interpreteren we gezamenlijk data. We verzamelen hierbij wel zo min mogelijk data en alleen die data die zo veel mogelijk betekenis hebben. Wij zijn ons bewust van het feit dat niet alles meetbaar is, maar dat wat merkbaar is zeker zo relevant is. Daarom gaan we juist ook met elkaar in gesprek over die aspecten.

## Visie, ambities en doelen (BKA1)

Ons systeem van kwaliteitszorg is ondersteunend aan dat wat de professionals op school en in de klas doen. De 'leefwereld' van onze leerlingen en professionals staat hierbij centraal. Wij kijken naar de praktische werkelijkheid en de concrete vragen en behoeften die leerlingen en professionals hebben. Onze kwaliteitszorg neemt die werkelijkheid als uitgangspunt. Hierbij nodigen we iedereen steeds weer uit om te werken vanuit 'de bedoeling'. Die 'bedoeling' is het streven naar optimale onderwijskansen, aansluitend op de onderwijsbehoeften van ieder individueel kind in de regio. Met lef doen we waar het écht om gaat, waarbij we ons in de dagelijkse werkelijkheid honderden keren per dag op een activiteit voorbereiden, deze uitvoeren en reflecteren in hoeverre ons handelen een bijdrage geleverd heeft aan de optimale onderwijskansen voor onze leerlingen. Het is werk waarbij we open, kwetsbaar en transparant met verschillende betrokkenen in gesprek gaan over de uitdagingen die we dagelijks tegenkomen. We bespreken onze dilemma's, fouten en ontdekkingen met elkaar. Juist door hier met verschillende mensen over te praten komen we in aanraking met verschillende perspectieven en verdiept onze reflectie zich. Passend onderwijs kent tenslotte veel personen en organisaties die op de één of andere manier er aan bijdragen of er een beroep op doen. Zij kijken allemaal met een andere bril naar de kwaliteit van passend onderwijs en brengen in welke aspecten voor hun werk of organisatie van belang zijn.

## Uitvoering, evaluatie, verantwoording, dialoog (BKA 2 & 3)

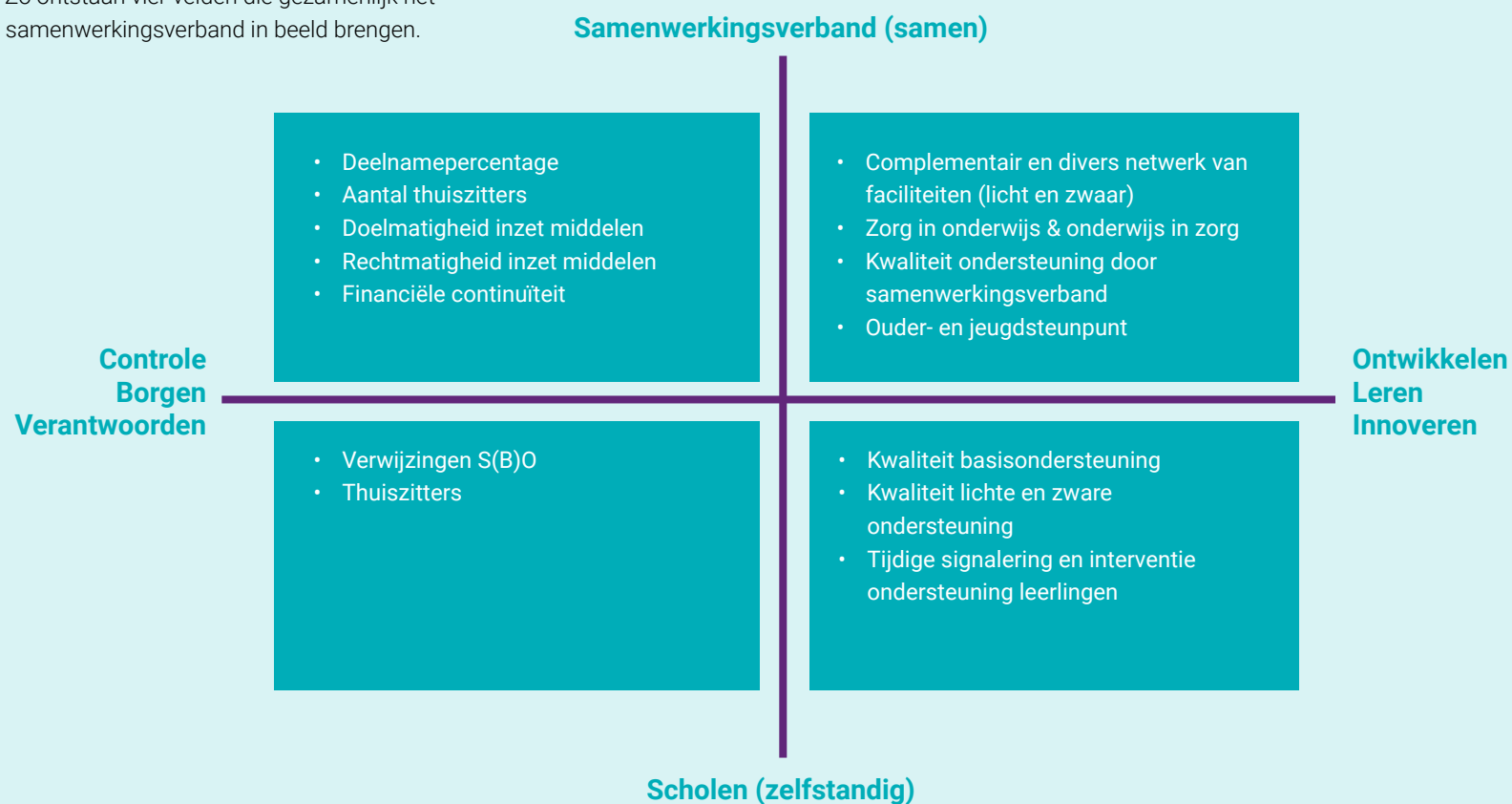
In de uitvoering van ons beleid zijn we ons continu bewust van de doelen die we willen bereiken. We kennen onze doelen en evalueren deze kort cyclisch op operationeel niveau. Ook op tactisch en strategisch niveau werken we cyclisch en beoordelen we ons handelen en de resultaten primair op het realiseren van optimale onderwijskansen voor onze leerlingen. Tegelijkertijd nemen we op tactisch en strategisch niveau wat afstand van de dagelijkse werkelijkheid en brengen we in kaart in welke mate het ons lukt om de doelen te bereiken die we onszelf gesteld hebben. We hebben deze doelen geconcretiseerd in kwalitatieve en kwantitatieve resultaten. Periodiek analyseren we deze informatie en geven er in dialoog met diverse belanghebbenden betekenis aan. Op basis van die betekenisgeving sturen we ons beleid bij.



## Een kader voor kwaliteit

Hieronder is een kader voor kwaliteitszorg geschetst, dat ruimte biedt voor alle aspecten die bij de ontwikkeling van kwaliteitszorg aan de orde zijn. Het kader biedt een ordening om onze keuzes voor kwaliteitszorg inzichtelijk te maken en een plek te geven.

Het kader bestaat uit een kwadrant, met twee assen en vier velden. De assen worden gevormd door tegenpolen met verticaal aan de bovenkant de gezamenlijkheid van het samenwerkingsverband en aan de onderkant de bijdrage van een individuele school. Horizontaal aan de linkerkant van het kwadrant bevindt zich alles wat met controleren, borgen en verantwoorden te maken heeft en aan de rechterkant gaat het over ontwikkelen, leren en innoveren. Zo ontstaan vier velden die gezamenlijk het geheel van kwaliteitszorg in ons samenwerkingsverband in beeld brengen.







## Monitoren ambities en het managen van de risico's

Voor de periode tot en met 31 juli 2027 hebben we gedefinieerd in welke mate we voor leerlingen met een lichte en zware ondersteuningsbehoefte onderwijs op een reguliere school ingericht willen hebben. De operationalisatie van de doelstellingen is zodanig gekozen dat deze ambitie gefaseerd gerealiseerd kan worden, maar gezamenlijke en stevige sturing vraagt op de beoogde resultaten en een gedeeld beeld met betrekking tot de mate waarin we hierin slagen. De sturing op de opgave om op weg te gaan naar inclusiever onderwijs vraagt urgentie en dient op korte termijn 'merkbaar' resultaten op te leveren.

### Bestuurlijke verantwoordelijkheid

Op basis van de reguliere verantwoordelijkheid van de aangesloten onderwijsinstellingen en van het samenwerkingsverband zijn de bestuurders verantwoordelijk voor het inrichten en uitvoeren van strategisch risicomanagement. Jaarlijks verantwoorden bestuurders zich hierover in het Bestuursverslag.

### Monitoring en analyse risico's

In de kwaliteitszorgcyclus van het samenwerkingsverband, waarbij tweemaal per jaar met de bestuurders van de aangesloten onderwijsinstellingen individueel gesproken wordt en éénmaal per jaar op het niveau van de werkeenheden, worden de risico's met elkaar geanalyseerd, risicobeheersingsmaatregelen afgesproken en de opvolging daarvan gemonitord.

Op basis van deze gesprekken en bevindingen wordt jaarlijks in de eerste algemene vergadering van onze vereniging van een kalenderjaar een risicomanagementrapportage besproken. De leden worden met behulp van deze rapportage geïnformeerd over de impact van de risico's als deze niet beheerd kunnen worden. Ook worden scenario's besproken die toegepast worden als het risico zich voordoet. Deze jaarlijkse rapportage biedt zowel inzicht in de lokale als regionale risico's en de beheersmaatregelen die ingezet zijn of worden door de bestuurder van het samenwerkingsverband, de bestuurders van de werkeenheden en de bestuurders van de individuele onderwijsinstellingen.

### Ondersteunen, afspreken en aanspreken

Naast het jaarlijks opstellen en bespreken van deze rapportage werken we in een cultuur waarin we de samenwerking met betrekking tot de sturing op de doelen en het monitoren van de risico's zodanig vormgeven dat we transparant zijn in de mate waarin het ons lukt om beoogde doelen te realiseren en deze tijdig en open met elkaar bespreken.

We ondersteunen elkaar, ook wanneer zaken niet op orde zijn. We maken concrete afspraken, waarop we elkaar aanspreken als deze niet opgevolgd worden. Ook maken we afspraken over de betrokkenheid van eenieder op de opgave waarvoor we staan en werken deze afspraken zodanig concreet uit dat ook afgesproken wordt wat dit betekent voor de deelname van iedere bestuurder en lid aan de opiniërende bijeenkomsten, algemene vergaderingen en bestuurlijke bijeenkomsten op het niveau van de werkeenheden.

We nemen gezamenlijk de verantwoordelijkheid om beoogde doelen te realiseren, hierop te sturen en indien nodig doelen tijdig bij te stellen en alternatieve scenario's te ontwikkelen. We delen het gevoel van urgentie en zijn aanspreekbaar op welke bijdrage eenieder hier aan levert. We voelen een gezamenlijke verantwoordelijkheid om van elkaar te leren en elkaar te helpen en deze samenwerking en ondersteuning is niet vrijblijvend.





## Deel 3: Gewenste resultaten & inzet middelen



# Wat willen we realiseren?

In deze paragraaf maken we de doelen meetbaar in kwalitatieve en kwantitatieve resultaten. Daarnaast beschrijven we welke middelen wij aanwenden voor de hierboven beschreven doelen. De koppeling van doelen en middelen vormt de basis voor de sturing op de uitvoering van onze taken en de verbetering van de kwaliteit van ons passend onderwijs. Per doel is een meerjarenbegroting opgesteld waarin de relatie met het beleid, de doelen en de gemaakte keuzes voor het verdelen van de middelen is toegelicht. De beschikbare (financiële) middelen worden doelmatig en rechtmatig aangewend zoals overeengekomen in het ondersteuningsplan en dragen bij aan de realisatie van de gestelde doelen.

## Speerpunt 1: Inrichten van een dekkend netwerk van faciliteiten

*Door geleidelijk ons netwerk van faciliteiten verder uit te breiden en te optimaliseren voldoen we steeds beter aan de onderwijs ondersteuningsbehoeften van ieder kind in de regio. Oftewel: we zorgen ervoor dat het onderwijs er is (onze kernopdracht).*

### Kwantitatieve resultaten per 31 juli 2027

- Alle leerlingen (100%) met een lichte of zware ondersteuningsbehoefte hebben een ontwikkelingsperspectiefplan (OPP).
- Maximaal 1,7% van onze leerlingen volgt onderwijs in het SBO.
- Maximaal 2,2% van onze leerlingen volgt onderwijs in het SO.
- Minimaal 200 leerlingen met een zware onderwijs ondersteuningsbehoefte volgen regulier onderwijs.

### Kwalitatieve resultaten per 31 juli 2027

- Het samenwerkingsverband heeft inzichtelijk gemaakt welke initiatieven plaatsvinden op het niveau van de buurt, de gemeente of de regio om leerlingen thuisbij te ondersteunen.
- De scholen voldoen aan de eisen die het samenwerkingsverband (tot 1 augustus 2025) of de inspectie (vanaf 1 augustus 2025) stelt aan de basisondersteuning.
- Voor alle leerlingen die gebruik maken van de lichte of zware ondersteuningsmiddelen stelt de school een ontwikkelingsperspectiefplan op.
- De scholen realiseren op het niveau van de buurt, de wijk of de gemeente een divers en complementair netwerk van faciliteiten voor leerlingen met een ondersteuningsbehoefte.
- Voor leerlingen met een lichte of zware ondersteuningsbehoefte voldoet de kwaliteit van het regulier onderwijs aan de criteria die daaraan door het samenwerkingsverband gesteld worden.

### Middelen

Het samenwerkingsverband stelt personele capaciteit en financiële middelen aan de scholen beschikbaar om het netwerk van faciliteiten te optimaliseren. Op basis van inhoudelijke en kwantitatieve data-analyse bieden we ondersteuning bij het in kaart brengen van de huidige situatie in relatie tot de gewenste situatie en de activiteiten die ingezet worden om hier verbetering in aan te brengen.

### Personele capaciteit

- Medewerkers van het samenwerkingsverband nemen de volgende taken op zich:
- Begeleiders passend onderwijs ondersteunen de scholen bij de tijdige signalering van leerlingen voor wie de aangeboden onderwijs ondersteuning niet toereikend of passend is.
  - Begeleiders passend onderwijs hebben inzicht in het onderwijsaanbod in onze regio. Ze brengen in beeld wat kinderen nodig hebben en waar dat te vinden is.
  - Begeleiders passend onderwijs adviseren de professionals op de scholen over de interventies die ingezet kunnen worden om tegemoet te komen aan de onderwijs ondersteuningsbehoefte van de leerlingen.
  - Begeleiders passend onderwijs ondersteunen de inrichting van een zorg- en onderwijs



ondersteuningsstructuur op het niveau van de school, de buurt, de wijk en de gemeente.

- Leden van de Commissie Toelaatbaarheidsverklaringen (CTLV) ontwikkelen en onderhouden de kaders waarbinnen de lichte en zware ondersteuningsmiddelen worden afgegeven.
- De coördinator van het Centraal Ondersteuningsteam (COT) is de gesprekspartner voor de directeuren van de scholen als het gaat om de manier waarop de begeleiders passend onderwijs een bijdrage kunnen leveren aan de optimalisering van het netwerk van faciliteiten.
- De procesregisseurs agenderen kwaliteiten, aandachtspunten en hiaten in het onderwijs- en ondersteuningsaanbod in de buurt, de wijk en de gemeente.
- De procesregisseurs ondersteunen de inrichting van een proces om BAO-BAO-verwijzingen binnen de buurt, de wijk en de gemeente te organiseren.
- De procesregisseurs ondersteunen de samenwerking tussen regulier en speciaal (basis)onderwijs.
- De procesregisseurs ondersteunen de samenwerking met ketenpartners, voor de faciliteiten die de scholen inrichten.

#### Financiële middelen

Het samenwerkingsverband verstrekt financiële middelen aan onderwijsinstellingen:

- Het samenwerkingsverband verstrekt de onderwijsinstellingen op structurele basis lichte ondersteuningsmiddelen à € 140,- per leerling per jaar;
- Het samenwerkingsverband verstrekt op structurele basis zware ondersteuningsmiddelen (ter hoogte van de door het ministerie vastgestelde ondersteuningsbekostiging) aan de scholen die in staat zijn om onderwijs te bieden aan meerdere leerlingen die een onderwijs ondersteuningsbehoefte hebben die vergelijkbaar is met leerlingen die aangewezen zijn op het speciaal onderwijs. (groepsarrangementen zware ondersteuning oplopend van 1,25 miljoen in 2024 naar 3 miljoen in 2028).
- In 2024 is incidenteel 6 ton t.b.v. groepsarrangementen lichte ondersteuning verstrekt.
- De personele lasten van de procesregisseurs zijn toegerekend aan dit speerpunt.

#### Financiële middelen speerpunt 1

2024	2025	2026	2027	2028
€ 6.648.380	€ 6.048.380	€ 6.598.380	€ 6.798.380	€ 7.798.380





## Speerpunt 2: Samen met partners naast ouders en kinderen staan

*In samenwerking met de aangesloten gemeenten en haar uitvoeringspartners realiseren we een doorlopende schoolloopbaan en optimale ontwikkeling voor alle kinderen in onze regio. We staan naast ouders en kinderen en zorgen ervoor dat elk kind op de juiste plek (zie speerpunt 1) terecht komt.*

### Kwantitatieve resultaten per 31 juli 2027

- Het percentage thuiszitters: leerlingen bij wie sprake is van een onderbroken schoolloopbaan is met 40% afgenomen ten opzichte van het aantal leerlingen per 1 januari 2024. We spreken over een onderbroken schoolloopbaan als een leerling gedurende drie maanden of meer niet volledig of helemaal geen onderwijs volgt, zonder dat hiervoor een vrijstelling van de leerplicht verstrekt is.
- We beschikken, verspreid over onze regio, over drie hybride faciliteiten. Dit zijn faciliteiten die gesitueerd zijn op een school, waarbij op maat op- en afgeschaald kan worden tussen behandeling en begeleiding vanuit de Jeugdwet en onderwijs (zorg in onderwijs).

### Kwalitatieve resultaten per 31 juli 2027

- Onderwijs, gemeenten en samenwerkingsverband organiseren gestructureerd overleg op het niveau van iedere afzonderlijk aangesloten gemeente, op operationeel, tactisch en strategisch niveau. Tijdens de overlegmomenten sturen de gesprekspartners op de voortgang als het gaat om de gestelde doelen, het uitvoeringsplan en de resultaten.
- Minimaal éénmaal per jaar wordt OOGO gevoerd tussen de wethouders jeugd (en bij voorkeur ook onderwijs) van alle aangesloten gemeenten en het samenwerkingsverband over de realisatie van de gezamenlijke ambities op basis van de inhoudelijke thema's en kwantitatieve en kwalitatieve parameters waarover in het OOGO overeenstemming bereikt is.

- We ontwikkelen per gemeente een werkwijze waarbij de gemeente, het onderwijs en het samenwerkingsverband gezamenlijk werken vanuit één plan (één gezin, één plan) voor de leerlingen die aangewezen zijn op een combinatie van zorg en onderwijs.
- Ieder kwartaal vindt afstemming plaats over de leerlingen die thuiszitten (onderbroken schoolloopbaan) tussen de gemeente, het samenwerkingsverband en het Regionaal Bureau Leren (RBL). Voorafgaand aan deze besprekingen zorgt het samenwerkingsverband ervoor dat deze leerlingen bekend zijn bij en besproken zijn met het onderwijs.

### Middelen

Het samenwerkingsverband zet zich in om de samenwerking tussen het onderwijs, de gemeenten en het samenwerkingsverband te verbeteren. Hierbij richt het samenwerkingsverband zich op de organisatie van de samenwerking tussen genoemde partijen op strategisch, tactisch en operationeel niveau. De begeleiders passend onderwijs en de leden van de Commissie Toelaatbaarheidsverklaringen ondersteunen deze samenwerking op operationeel niveau. De procesregisseur en de coördinator van het Centraal Ondersteuningsteam stimuleren deze samenwerking op tactisch niveau. De directeur-bestuurder stuurt op deze samenwerking op strategisch niveau.

### Personele capaciteit

Medewerkers van het samenwerkingsverband nemen de volgende taken op zich:

- De begeleiders passend onderwijs (BPO'ers) kennen de jeugdprofessionals van de gemeente(n) en stimuleren hen om aan te sluiten op de ondersteuningsstructuren van de scholen en bij gesprekken rond individuele leerlingen.
- De BPO'ers ondersteunen in de voorschoolse voorzieningen bij het signaleren van ondersteuningsbehoeften en de doorstroom van leerlingen naar het onderwijs.
- De leden van de CTLV gaan bij de afhandeling van de aanvragen voor een toelaatbaarheidsverklaring na of, voorafgaand aan de aanvraag, de afspraken die gemaakt zijn over integraal arrangeren zijn nagekomen. Ze gaan hierover met betrokkenen in gesprek als dat niet zo is.
- De coördinator van het COT stimuleert het ontwikkelen van werkprocessen met betrekking tot de overgang van de voorschoolse specialistische voorzieningen naar het regulier onderwijs en van het primair onderwijs naar het specialistisch voortgezet onderwijs.
- De coördinator van het COT ondersteunt de operationele samenwerking tussen onderwijs, gemeenten en het samenwerkingsverband met betrekking tot complexe



casuïstiek en stimuleert op basis van deze ervaringen de ontwikkeling van beleid op dit gebied.

- De coördinator van het COT kan benaderd worden als interventies die ingezet zijn om te voorkomen dat een leerling geen onderwijs meer volgt, niet het beoogde effect hebben en een leerling thuis komt te zitten. De coördinator zorgt vervolgens voor de inzet van begeleiders passend onderwijs met expertise als het gaat om complexe gevallen. Deze BPO'ers verlenen niet alleen inhoudelijke ondersteuning, maar begeleiden ook de constructieve samenwerking tussen de verschillende partners. De BPO'ers zijn hierbij alert op een passende rolname van betrokken organisaties, zodat optimaal gebruik gemaakt kan worden van ieders expertise en mandaat.
- De procesregisseurs organiseren de afstemming tussen het samenwerkingsverband, de onderwijsinstellingen en de gemeenten met betrekking tot de analyse van data en het op te stellen beleid ten aanzien van de thema's voor- en vroegschoolse educatie, medisch kinderdagverblijven, leerlingen vervoer, thuiszitters en leerplicht in relatie tot de ondersteuning van leerlingen met een zware onderwijs ondersteuningsbehoefte;
- De procesregisseurs ontwikkelen samen met betrokken gemeenten en onderwijsinstellingen beleid met betrekking tot 'de school als werkplaats'.
- De directeur-bestuurder van het samenwerkingsverband initieert de ontwikkeling van een uitvoeringsagenda waarin per gemeente doelen en resultaten opgenomen zijn. De wethouder van de gemeente, de bestuurders van de onderwijsinstellingen en de directeur-bestuurder stellen de agenda op, monitoren en verantwoorden zich.
- De directeur-bestuurder voert jaarlijks op overeenstemming gericht overleg (OOGO) met de wethouders jeugd (en bij voorkeur onderwijs) over de uitvoering van het ondersteuningsplan en de jeugdplannen van de aangesloten gemeenten.

### Financiële middelen

Het samenwerkingsverband verstrekt financiële middelen aan onderwijsinstellingen:

- Het samenwerkingsverband verstrekt in individuele gevallen incidentele zware ondersteuningsmiddelen voor een beperkte periode aan de school waar de leerling die het betreft onderwijs volgt. Met deze middelen wordt de extra ondersteuning voor de leerling bekostigd, die anders aangewezen is op het speciaal onderwijs. De inzet van de extra ondersteuning is gericht op het bieden van ondersteuning die ertoe leidt dat de leerling, na afronding van dit traject, in staat is om onderwijs te volgen met lichte ondersteuningsmiddelen. De school die de aanvraag voor een arrangement doet, omschrijft op welke manier de leerling na afloop van het arrangement structureel voorzien wordt in de onderwijs ondersteuningsbehoeften.

- Voor de leerling in het regulier onderwijs die aangewezen is op de structurele inzet van zware ondersteuningsmiddelen, motiveert de aanvragende school waarom het voor deze leerling, met aanvullende ondersteuning, passend is onderwijs te volgen in het regulier onderwijs. De school motiveert hoe men duurzaam en minimaal even adequaat tegemoet kan komen aan de ondersteuningsbehoefte van deze leerling. Daarnaast legt de school uit wat de reden is dat deze individuele leerling geen gebruik kan maken van de faciliteiten op de reguliere scholen in ons samenwerkingsverband die ingericht zijn voor leerlingen met een structurele zware ondersteuningsbehoefte. In het geval dat de leerling wel gebruik kan maken van deze faciliteiten wordt de aanvraag afgewezen.
- Financiële ruimte voor individuele arrangementen aflopend van 1,35 miljoen in 2024 naar structureel 1,1 miljoen vanaf 2027.
- Structureel 1,75 miljoen voor de inzet van het COT.
- Personele lasten coördinator COT.

### Financiële middelen speerpunt 2

2024	2025	2026	2027	2028
€ 3.212.760	€ 3.062.760	€ 2.912.760	€ 2.930.260	€ 2.930.260



## Speerpunt 3: De juiste dingen steeds beter doen

*We adviseren, faciliteren, besluiten, sturen, monitoren, evalueren en leggen verantwoording af. Onze 'systeemwereld' draagt bij aan het realiseren van speerpunt 1 en 2.*

### Kwantitatieve resultaten per 31 juli 2027

- Aanvragen voor toelaatbaarheidsverklaringen en arrangementen worden binnen zes weken na aanvraag afgehandeld.
- Ouders voelen zich voldoende betrokken bij het hele proces van toeleiding naar extra ondersteuning (Kwaliteitsmonitor Ouderbetrokkenheid).
- Per 1 februari 2027 is 1,7 % van onze leerlingen aangewezen op het speciaal basisonderwijs (SBO). In de periode 1 februari 2024 tot en met 1 februari 2027 neemt het deelnamepercentage voor het SBO met 0,5% af.
- Per 1 februari 2027 is 2,2% van onze leerlingen aangewezen op het speciaal onderwijs (SO). In de periode 1 februari 2024 tot en met 1 februari 2027 neemt het deelnamepercentage voor het SO met 0,6% af.
- Het regulier onderwijs biedt in 2027 aan ongeveer 0,6% van de leerlingen met een zware ondersteuningsbehoefte op structurele basis onderwijs (ongeveer 200 leerlingen).

### Kwalitatieve resultaten per 31 juli 2027

- Het afwegingskader dat het samenwerkingsverband hanteert als het gaat om de verwijzing van leerlingen naar het speciaal (basis)onderwijs, is bekend bij de scholen. Zij gebruiken dit instrument om vanuit een breed perspectief de onderwijs ondersteuningsbehoefte van leerlingen met elkaar te bespreken en in kaart te brengen. Hierdoor ontstaat bij de onderwijsinstellingen en het samenwerkingsverband een gedeeld beeld over de onderwijs ondersteuningsbehoefte van leerlingen die aangewezen zijn op het speciaal (basis)onderwijs.
- Op basis van het afwegingskader voeren de gedragswetenschappers van het

samenwerkingsverband inhoudelijke gesprekken met de scholen over de inzet van lichte en zware ondersteuningsmiddelen. Hierbij is handelingsgericht en cyclisch werken het uitgangspunt.

- Op regionaal niveau zijn structuren ingericht waarbij professionals van reguliere scholen en scholen voor speciaal (basis)onderwijs informatie met elkaar uitwisselen over hun onderwijs- en ondersteuningsaanbod, met als doel een gedeeld beeld te ontwikkelen van dit aanbod.
- Het ondersteuningsaanbod voor meerdere leerlingen met een zware ondersteuningsbehoefte op de scholen voor regulier onderwijs (groepsarrangement) wordt minimaal eenmaal per jaar beoordeeld door het samenwerkingsverband.

### Middelen

De scholen voor speciaal basisonderwijs en speciaal onderwijs worden bekostigd door het samenwerkingsverband. Het samenwerkingsverband bekostigt ook lichte en zware ondersteuningsmiddelen aan reguliere scholen die in staat zijn om onderwijs aan te bieden aan leerlingen die anders aangewezen zijn op het speciaal (basis) onderwijs.

Medewerkers van het samenwerkingsverband ondersteunen de scholen bij het indienen van aanvragen voor arrangementen en toelaatbaarheidsverklaringen. De gedragswetenschappers van het samenwerkingsverband beoordelen de aanvragen en adviseren de directeur-bestuurder over het te nemen besluit.

### Personele capaciteit

Medewerkers van het samenwerkingsverband nemen de volgende taken op zich:

- De begeleiders passend onderwijs ondersteunen de scholen bij de voorbereidingen op het indienen van een aanvraag voor een toelaatbaarheidsverklaring of een (groeps) arrangement.
- De leden van de CTLV bestuderen de ingediende aanvragen voor een toelaatbaarheidsverklaring of een (groeps)arrangement en doen zo nodig aanvullend onderzoek door in gesprek te gaan met de ouders van leerlingen of de medewerkers van de school. Ook observeren zij leerlingen op het moment dat het bestuderen van het dossier of de gesprekken met betrokkenen onvoldoende informatie opgeleverd heeft om een advies op te stellen.
- De gedragswetenschappers van het samenwerkingsverband bestuderen de ontwikkelingsperspectiefplannen van leerlingen met een ondersteuningsbehoefte in het regulier onderwijs. Hierbij stellen zij vast of de onderwijs ondersteuningsbehoefte



van deze leerlingen tegemoet komt aan de criteria van zware ondersteuning. Ook beoordelen zij of het onderwijsaanbod voor deze leerlingen aansluit bij hun ondersteuningsbehoefte.

- Aan de hand van het afwegingskader maken de gedragswetenschappers inzichtelijk op welke manier de besluitvorming voor de inzet van de zware ondersteuningsmiddelen verloopt en op basis waarvan bekeken wordt of een toelaatbaarheidsverklaring voor het S(B)O noodzakelijk is. Uitgangspunt is dat de ondersteuningsketen goed doorlopen is en dat alle mogelijkheden om passende ondersteuning te bieden op het niveau van de school, de onderwijsinstelling en de scholen in de buurt, wijk of gemeente benut zijn (BAO-BAO verwijzing).
- De administratief medewerker van het samenwerkingsverband verzorgt de administratieve verwerking van de ingediende aanvragen en handelt de genomen besluiten af.
- De coördinator van het COT, de procesregisseurs en de begeleiders passend onderwijs ondersteunen scholen bij de ontwikkeling van een onderwijs- en ondersteuningsaanbod in het regulier onderwijs aan een groep leerlingen die anders aangewezen is op het speciaal (basis)onderwijs.
- De medewerkers van het samenwerkingsverband stimuleren en ondersteunen de afstemming tussen medewerkers van het speciaal (basis)onderwijs en het regulier onderwijs.

### Financiële middelen

Het samenwerkingsverband verstrekt financiële middelen aan onderwijsinstellingen:

- Het samenwerkingsverband bekostigt het onderwijs aan de leerlingen in het speciaal (basis)onderwijs op het door ministerie van OCW vastgestelde niveau.
- Bekostiging speciaal basisonderwijs (SBO) afnemend van 4,6 miljoen in 2024 naar 4 miljoen in 2027.
- Bekostiging speciaal onderwijs (SO) afnemend van 15,6 miljoen in 2024 naar 14 miljoen in 2027.
- Personele inzet gedragswetenschappers en administratief medewerker.

### Financiële middelen speerpunt 3

2024	2025	2026	2027	2028
€ 20.462.766	€ 19.734.869	€ 19.029.605	€ 18.263.753	€ 17.243.331

### Leerlingen met een TLV van het SWV op teldatum

Leerlingen op teldatum	2/1/23	2/1/24	2/1/25	2/1/26	2/1/27	2/1/28
<b>SBO leerlingen</b>	<b>700</b>	<b>670</b>	<b>634</b>	<b>598</b>	<b>562</b>	<b>562</b>

### SO leerlingen

Categorie 1 (laag)	545	505	469	434	398	398
Categorie 2 (midden)	252	244	238	230	215	215
Categorie 3 (hoog)	102	107	111	114	114	114
<b>Totaal SO</b>	<b>899</b>	<b>856</b>	<b>818</b>	<b>778</b>	<b>727</b>	<b>727</b>

### Afbouw van SBO en SO

Meer dan 65% van onze totale uitgaven besteden we op dit moment aan de bekostiging van het speciaal (basis)onderwijs. De komende jaren realiseren we met behulp van de lichte ondersteuningsmiddelen een afbouw van het aantal leerlingen in het SBO. Met behulp van de lichte ondersteuningsmiddelen richten de reguliere basisscholen onderwijs in voor een deel van de leerlingen die 'anders' aangewezen zijn op het SBO. Met de inzet van zware ondersteuningsmiddelen op de reguliere scholen (groepsarrangementen) realiseren we een afbouw van het aantal leerlingen in het SO. In de tabel hierboven is aangegeven voor hoeveel leerlingen de komende jaren onderwijs gefaciliteerd worden in het S(B)O.





# Meerjarenbegroting

Baten	2024	2025	2026	2027	2028
Lichte ondersteuning	11.765.938	11.765.938	11.765.938	11.765.938	11.765.938
Zware ondersteuning	16.548.367	16.530.211	16.512.546	16.494.881	16.477.215
Regeling schoolmaatschappelijk werk	138.491	138.491	138.491	138.491	138.491
Overige baten	0	0	0	0	0
<b>Totaal baten</b>	<b>28.452.796</b>	<b>28.434.640</b>	<b>28.416.975</b>	<b>28.399.309</b>	<b>28.381.644</b>

Verplichte afdrachten	2024	2025	2026	2027	2028
Programma 1 Dekkend netwerk van faciliteiten	6.648.380	6.048.380	6.598.380	6.798.380	7.798.380
Programma 2 ononderbroken ontwikkeling	3.212.760	3.062.760	2.912.760	2.930.260	2.930.260
Programma 3 Noodzakelijkerwijs	20.462.766	19.734.869	19.029.605	18.263.753	17.243.331
Programma 4 Kwaliteitszorg	449.250	449.250	449.250	449.250	449.250
<b>Totaal programma's</b>	<b>30.773.156</b>	<b>29.295.259</b>	<b>28.989.995</b>	<b>28.441.643</b>	<b>28.421.221</b>

<b>Totaal lasten</b>	<b>30.773.156</b>	<b>29.295.259</b>	<b>28.989.995</b>	<b>28.441.643</b>	<b>28.421.221</b>
----------------------	-------------------	-------------------	-------------------	-------------------	-------------------

<b>Resultaat</b>	<b>-2.320.360</b>	<b>-860.619</b>	<b>-573.020</b>	<b>-42.334</b>	<b>-39.577</b>
------------------	-------------------	-----------------	-----------------	----------------	----------------



# Meerjarenbalans

ACTIVA	2024	2025	2026	2027	2028
Immateriële vaste activa	993	993	993	993	993
Materiële vaste activa	15.878	15.878	15.878	15.878	15.878
Financiële vaste activa	0	0	0	0	0
<b>Totaal vaste activa</b>	<b>16.871</b>	<b>16.871</b>	<b>16.871</b>	<b>16.871</b>	<b>16.871</b>

Vorraden	0	0	0	0	0
Vorderingen	70.491	70.491	70.491	70.491	70.491
Effecten	0	0	0	0	0
Liquide middelen	4.845.818	3.985.198	3.412.178	3.369.844	3.330.267
<b>Totaal vlottende activa</b>	<b>4.916.309</b>	<b>4.055.689</b>	<b>3.482.669</b>	<b>3.440.335</b>	<b>3.400.758</b>

<b>Totaal activa</b>	<b>4.933.180</b>	<b>4.072.560</b>	<b>3.499.540</b>	<b>3.457.206</b>	<b>3.417.629</b>
----------------------	------------------	------------------	------------------	------------------	------------------

PASSIVA	2024	2025	2026	2027	2028
Algemene reserve	1.598.193	1.584.986	1.506.291	1.463.957	1.424.380
Bestemmingsreserve publiek	1.341.738	494.325	0	0	0
<b>Totaal eigen vermogen</b>	<b>2.939.931</b>	<b>2.079.311</b>	<b>1.506.291</b>	<b>1.463.957</b>	<b>1.424.380</b>

Voorzieningen	0	0	0	0	0
Langlopende schulden	0	0	0	0	0
Kortlopende schulden	1.993.249	1.993.249	1.993.249	1.993.249	1.993.249

<b>Totaal passiva</b>	<b>4.933.180</b>	<b>4.072.560</b>	<b>3.499.540</b>	<b>3.457.206</b>	<b>3.417.629</b>
-----------------------	------------------	------------------	------------------	------------------	------------------



## Bovenmatig eigen vermogen

Sinds 2021 hanteert het ministerie van OCW een signaleringswaarde voor bovenmatige reserves bij samenwerkingsverbanden. Het doel van deze signaleringswaarde is het optimaal besteden van de rijksmiddelen aan het onderwijs voor de leerlingen in onze regio. De inspectie gebruikt de signaleringswaarde bij het toezicht op een doelmatige besteding van de middelen. Voor samenwerkingsverbanden wordt het normatieve maximale publieke eigen vermogen bepaald volgens de formule:  $3,5\% \times \text{totale brutobaten}$ . Het eigen vermogen van samenwerkingsverbanden moet aan het eind van ieder kalenderjaar minimaal € 250.000 bedragen. Voor ons is dit een eigen vermogen van ongeveer 1% van de brutobaten.

Eind 2023 heeft het ministerie van OCW, in verband met de hoogte van ons eigen vermogen per 31 december 2022, op de beschikking voor de zware ondersteuningsmiddelen een korting toegepast van € 13,50 per leerling. Ons samenwerkingsverband heeft bezwaar aangekend tegen deze beschikking. Op dit moment is de uitkomst van dit bezwaar nog niet bekend. Ook is onduidelijk wat de consequenties van een te hoog eigen vermogen voor de komende jaren zijn.

Duidelijk is echter dat het van belang is de realisatie zo goed mogelijk aan te laten sluiten op de begroting. Dit lukt alleen als de uitgaven ruim voordat de begroting wordt vastgesteld nauwkeurig te ramen zijn en de begroting zo min mogelijk 'volatiele posten' bevat. Daarnaast moet een interventie vastgesteld worden voor de situatie waarin de brutobaten afwijken van de begroting. Vooral de afwijking aan de batenkant heeft ons immers de afgelopen jaren parten gespeeld.

### Voorspelbare realisatie van de begroting

De komende jaren zorgen we ervoor dat de realisatie zo goed mogelijk aansluit bij de oorspronkelijk opgestelde begroting door het doorvoeren van een aantal maatregelen. Zo stellen we een begroting op waarbij aan het eind van een kalenderjaar een eigen vermogen geraamd wordt van maximaal 2% van de brutobaten. We blijven hiermee dus minimaal 1,5% onder de door het ministerie van OCW gestelde norm van 3,5%. De hoogte van het eigen vermogen laat dan weinig fluctuaties toe.

De kosten van de verstrekking van de lichte ondersteuningsmiddelen die gebaseerd zijn op de leerlingenaantallen per 1 februari T-1 kunnen ruim voor de vaststelling van de

begroting bepaald worden. Ook de uitgaven die besteed worden aan de bekostiging van het speciaal (basis)onderwijs zijn ruim voor de vaststelling van de begroting van een bepaald kalenderjaar bekend. Door zorgvuldig financieel beheer kan ook de afwijking van organisatiekosten goed gemanaged worden.

Aan de uitgavenkant is de meest 'volatiele' post de (groeps)arrangementen. Doordat de komende jaren steeds meer reguliere basisscholen onderwijs inrichten voor leerlingen die anders aangewezen zijn op het speciaal onderwijs wordt verwacht dat het aandeel groepsarrangementen stijgt en het aandeel individuele arrangementen daalt. De groepsarrangementen zijn structurele faciliteiten, zodat een steeds groter deel van het budget dat beschikbaar is voor de arrangementen ruim voor de vaststelling van de begroting nauwkeurig te ramen is en er minder risico is op afwijkingen van de begroting.

De afgelopen jaren is de grootste afwijking van de begroting veroorzaakt door fors hogere brutobaten dan eerder geraamd. Deze hogere baten ontvingen we veelal in het laatste kwartaal van het kalenderjaar, waardoor een doelmatige besteding niet meer te realiseren was. In de komende driejarige periode besteden we onvoorziene extra baten aan de verstrekking van groepsarrangementen voor leerlingen met een lichte ondersteuningsbehoefte. De onderwijsinstellingen kunnen deze aanvullende en incidentele bekostiging aanvragen via de procedure die hiervoor beschreven is. Deze extra lichte ondersteuningsmiddelen worden door de onderwijsinstellingen aantoonbaar besteed aan de inrichting van onderwijs voor groepen leerlingen met een ondersteuningsbehoefte op niveau 4.

Ons eigen vermogen neemt de komende jaren af van 2,9 miljoen eind 2024 naar 1,4 miljoen eind 2028.

Bepaling mogelijk publiek bovenmatig vermogen	2024	2025	2026	2027	2028
Signaleringswaarde (3,5% van de baten - minimum € 250.000)	995.848	995.212	994.594	993.976	993.358
Publiek eigen vermogen	2.939.931	2.079.311	1.506.291	1.463.957	1.424.380
<b>Mogelijk bovenmatig vermogen</b>	<b>1.944.083</b>	<b>1.084.099</b>	<b>511.697</b>	<b>469.981</b>	<b>431.022</b>



Strategisch beleid

Kwaliteitszorg

Resultaten & middelen

Bijlagen

## Deel 4: Bijlagen



# Bijlage 1: Code goed bestuur

Het samenwerkingsverband gebruikt de Code goed bestuur zoals die is beschreven in artikel 171 van de Wet op het primair onderwijs (WPO). Deze code is geschreven voor het onderwijs, maar is ook goed bruikbaar voor samenwerkingsverbanden. Sinds 1 januari 2021 is een nieuwe Code goed bestuur van kracht. Het bestuur van het samenwerkingsverband houdt zich aan de bepalingen van deze code en geeft er actief invulling aan door zich, via het uitgangspunt 'pas toe en leg uit', te verantwoorden over de gemaakte keuzes.

Aan deze code liggen vier principes ten grondslag:

- Het bestuur zorgt voor goed onderwijs aan alle kinderen;
- Het bestuur werkt integer en transparant;
- Het bestuur werkt voortdurend in verbinding met de maatschappelijke context;
- Het bestuur werkt actief aan de professionaliteit van zichzelf en de organisatie.

## Goed onderwijs aan alle leerlingen

Besturen in het primair onderwijs zijn verantwoordelijk voor het verzorgen van goed onderwijs aan alle leerlingen. Alle kinderen hebben recht op een passende, gezonde en veilige speel-, leef- en leeromgeving. Het is de verantwoordelijkheid van besturen van onderwijsinstellingen om hiervoor mede zorg te dragen en het leer- en ontwikkelrecht van kinderen waar te maken. Het samenwerkingsverband werkt in het verlengde van deze opgave en ondersteunt en faciliteert bestuurders van deze onderwijsinstellingen het onderwijs zodanig in te richten dat dit aansluit bij de ondersteuningsbehoefte van alle leerlingen in onze regio. In de praktijk is er sprake van een samenspel tussen de leden van de vereniging, het bestuur van het samenwerkingsverband en de directeurs van de scholen. Het bestuur van het samenwerkingsverband en de schoolbesturen zijn aanspreekbaar op hun bijdrage aan een regionaal dekkend aanbod van onderwijs ondersteuningsfaciliteiten.

## Integer en transparant

Het samenwerkingsverband werkt vanuit een maatschappelijke opgave en voert deze uit met publieke middelen. Het bestuur van het samenwerkingsverband zet de beschikbare middelen doeltreffend en doelmatig in om onze visie te realiseren en is medeverantwoordelijk voor de toegankelijkheid van het onderwijs voor alle kinderen.

Van het bestuur van het samenwerkingsverband wordt verwacht dat het integer en transparant handelt. Een leidraad voor het moreel kompas van het bestuur is, dat het persoonlijk belang altijd ondergeschikt is aan de maatschappelijke opgave en het organisatiebelang.

Daarnaast is het bestuur transparant over de manier waarop de maatschappelijke opgave wordt ingevuld en gefinancierd, hoe keuzes tot stand komen en op welke wijze waarden, belangen en overtuigingen daarin een rol spelen. De bestuursleden gaan, voorafgaand aan bestuurlijke besluitvorming, het gesprek hierover aan met verschillende belanghebbenden.

Ook de scheiding tussen bestuur en toezicht, met een heldere en hanteerbare rolopvatting is voorwaardelijk voor integer en transparant bestuur. De toezichthouders verzamelen informatie door actief in gesprek te gaan met vertegenwoordigers van de werkeenheden, de ondersteuningsplanraad, de medezeggenschapsraad personeel en andere belanghebbenden. In het samenspel tussen de bestuurder van het samenwerkingsverband en de toezichthouders is sprake van strategische samenwerking, kritische afstand, tegenspraak en het aanreiken van andere perspectieven.

Een belangrijke randvoorwaarde voor onafhankelijk toezicht en het vermijden van de schijn van belangenverstremgeling is de onverenigbaarheid van bestuurs- en toezichtfuncties. Het bestuur van het samenwerkingsverband bestaat daarom met ingang van 1 augustus 2024 uit minimaal drie en maximaal vijf externe toezichthouders.

Het bestuur betreft de ondersteuningsplanraad, die bestaat uit medewerkers van de scholen en ouders, actief bij de beleidsvoorbereiding en evaluatie en nodigt hen uit tot kritische tegenspraak. Daarnaast is ook de medezeggenschapsraad voor de medewerkers die in opdracht van het samenwerkingsverband werken goed aangesloten en betrokken bij de beleidscyclus, zodat zij invulling kunnen geven aan hun rol. De medezeggenschapsraad richt zich met name op de kwaliteit van de communicatie tussen de directeur-bestuurder van het samenwerkingsverband en de medewerkers.



Het bestuur geeft actief invulling aan het uitgangspunt van bestuurlijke transparantie. Deze open houding stimuleert het gesprek met belanghebbenden en maakt zichtbaar waar het samenwerkingsverband voor staat en wat het bereikt. Het samenwerkingsverband gaat bij het opstellen van nieuw beleid of het evalueren van huidig beleid in gesprek met belanghebbenden. Zo faciliteert het samenwerkingsverband hen om mee te denken over de koers van de organisatie. Het bestuur van het samenwerkingsverband werkt integer en is bereid zich hierover te verantwoorden.

### In verbinding met de maatschappelijke context

Het verzorgen van goed onderwijs is onlosmakelijk verbonden met de bredere verantwoordelijkheid voor de zorg, veiligheid en het creëren van gelijke ontwikkelingskansen voor kinderen. De bestuurder van het samenwerkingsverband, de bestuurders van de onderwijsinstellingen en andere relevante partijen zijn gezamenlijk verantwoordelijk voor het aanbod van onderwijs en de ontwikkeling en zorg voor alle kinderen. Dat betekent dat we actief verbinding zoeken en samenwerken met elkaar en met andere organisaties in onze omgeving. Dat vraagt om een open houding, een focus op het bredere maatschappelijke belang en oog voor kinderen in hun eigen specifieke context. Hierbij waardeert en respecteert het bestuur van het samenwerkingsverband de kennis, ervaring en verantwoordelijkheden van haar partners en geeft, vanuit een gedeelde visie en ambitie, in constructieve samenwerking met deze partners uitvoering aan haar eigen verantwoordelijkheden.

Onderwijsbesturen, zorgaanbieders en andere partijen zijn gezamenlijk verantwoordelijk voor een regionaal dekkend aanbod van onderwijs en zorg. De gezamenlijke verantwoordelijkheid van deze partijen is een leidend principe en gaat boven het belang van de eigen organisatie.

### Professionalisering

Een van de basisprincipes van goed bestuur is voortdurende aandacht voor professionaliteit van bestuur en organisatie. Reflectie op het eigen functioneren is een wezenlijk onderdeel van bestuurlijke professionalisering. Het bestuur van het samenwerkingsverband stimuleert een professionele cultuur die ruimte biedt voor persoonlijke en collectieve ontwikkeling.

Het intern toezicht is verantwoordelijk voor de kwaliteit van zijn eigen functioneren. Het intern toezicht evalueert periodiek zijn functioneren. Minimaal eens in de drie jaar gebeurt deze evaluatie onder leiding van een onafhankelijke partij. Het intern toezicht bespreekt de conclusies hiervan met het bestuur en geeft hieraan uitvoering.



## Bijlage 2: Governance

Sinds 2020 is ons samenwerkingsverband een vereniging met een bestuur bestaande uit een directeur-bestuurder en een toezichthoudend bestuur. Oorspronkelijk met als bestuursmodel een raad van beheer (functionele scheiding bestuur en toezicht).

Vanaf 1 augustus 2024 wordt een organieke scheiding aangebracht tussen bestuur en toezicht (two tier) door het instellen van een Raad van Toezicht (RvT) bestaande uit externe leden. Het toevoegen van externe deskundigheid anticipeert op de maatschappelijke en politieke wensen. Dit model biedt tevens belangrijke voordelen om zowel de rolscheiding als de betrokkenheid van de deelnemende besturen goed te organiseren. Het lost het probleem rond de 'dubbelrol' van de bestuurders van de onderwijsinstellingen op. De aangesloten besturen blijven betrokken en maken allen deel uit van de Algemene Vergadering. Hierdoor ontstaat meer evenwicht tussen de aangesloten onderwijsinstellingen.

De raad van toezicht heeft een toezichthoudende en goedkeurende functie ten aanzien van de formele besluitvorming van het bestuur waar het gaat om het monitoren van de uitvoering van het beleid en het toetsen aan de wettelijke taken die het samenwerkingsverband moet uitoefenen. Zodra goedkeuring is verkregen van de raad van toezicht voor het vaststellen van een besluit waarvoor deze voorafgaande goedkeuring nodig is, wordt het desbetreffende besluit ter instemming voorgelegd aan de algemene vergadering, wettelijk gezien het hoogste orgaan van een vereniging dat de inhoudelijke strategische keuzes voor het samenwerkingsverband bepaalt. Als de raad van toezicht het voorgenomen besluit heeft goedgekeurd en de algemene vergadering met het voorgenomen besluit heeft ingestemd, stelt het bestuur het besluit vast.

Tijdens de laatste algemene vergadering in 2023 hebben de leden ingestemd met een statutenwijziging die het mogelijk maakt te werken met een Raad van Toezicht. In 2024 wordt een bestuursreglement, een toezichtkader en een huishoudelijk reglement aan de leden ter instemming voorgelegd. Hierbij wordt in het toezichtplan concreet ingegaan op de manier waarop invulling wordt gegeven aan rollen en taken van de toezichthouder, op welke wijze de Code Goed Bestuur in het primair onderwijs wordt toegepast en op welke manier de uitdagingen waar wij voor staan in de komende jaren vanuit de rol van interne toezichthouder door de raad van toezicht worden getoetst.

In de nieuwe situatie functioneert de algemene vergadering als 'eigenaars'-vergadering van het samenwerkingsverband. De leiding van het samenwerkingsverband ligt bij het bestuur. De raad van toezicht functioneert als intern toezichthoudend orgaan. Medezeggenschap is belegd bij de ondersteuningsplanraad en de medezeggenschapsraad van het samenwerkingsverband.

De leden van de vereniging hebben daarnaast besloten een onafhankelijk voorzitter te werven, die de algemene vergadering voorziet.

### Algemene vergadering (alv)

- De alv bepaalt de strategische en funderende keuzes voor het samenwerkingsverband, bijvoorbeeld wat betreft statuten, reglementen, duurzame samenwerkingen en profielen van bestuurder en toezichthouders.
- De alv stemt in met het ondersteuningsplan en de begrotingen.
- De alv overlegt met de het bestuur over het gezamenlijk verantwoordelijkheid nemen en draagvlak creëren voor het beleid van het samenwerkingsverband.

### Het bestuur

- Het bestuur bestaat uit een één of twee bestuurders, en is belast met de uitvoerende taken en bevoegdheden als omschreven in de Wet, de statuten en het Bestuursreglement.
- Het bestuur is voor de schoolbesturen binnen het samenwerkingsverband een inspirerende partner die stuurt op continue verbetering van passend onderwijs en daarbij gericht innovaties faciliteert en motiveert.
- Het bestuur voert met de diverse gemeentes OOGO ter bevordering van de afstemming van de uitvoering van passend onderwijs en de jeugdwet.
- Het bestuur stuurt de uitvoeringsorganisatie aan, stelt het ondersteuningsplan, de jaarplannen en de begrotingen vast, is de werkgever van de medewerkers en is het bevoegd gezag van het samenwerkingsverband.
- Het bestuur is gehouden aan de gegeven bevoegdheden, het kader van wet- en regelgeving waarbinnen samenwerkingsverbanden opereren, en het eigen ondersteuningsplan.



### Raad van Toezicht (RvT)

- De RvT is verantwoordelijk voor het toezicht op de kwaliteit van het bestuur. De onafhankelijke leden hebben geen direct belang hebben bij de deelnemende organisaties aan het samenwerkingsverband en haar stakeholders.
- De RvT is werkgever van de bestuurder(s).
- De RvT bestaat uit drie of vijf leden, waarvan 1 op voordracht van de OPR.
- De RvT richt zich naar het belang van alle belanghebbenden bij het samenwerkingsverband.
- De RvT is gericht op het geheel van de kwaliteit van de bureauorganisatie, het samenwerkingsverband als netwerk en de belangen van stakeholders.
- De RvT onderhoudt contact met betrokkenen en stakeholders, als dat niet ten koste gaat van onafhankelijkheid.

### Ondersteuningsplanraad (OPR)

- De OPR-bevoegdheden zijn wettelijk vastgelegd.
- De OPR-leden zijn als ouder of personeelslid verbonden aan een van de scholen die deelnemen aan het samenwerkingsverband.
- De OPR heeft instemmingsrecht op het ondersteuningsplan.
- De OPR heeft adviesrecht op het vaststellen van het competentieprofiel voor de leden van de RvT en de bestuursleden.
- De OPR heeft adviesbevoegdheid op het benoemen en ontslaan van bestuursleden.
- De OPR doet een bindende voordracht voor één zetel in de RvT.
- De OPR wordt gefaciliteerd door het bestuur en vergadert daar minstens vier keer per jaar mee.

### Medezeggenschapsraad (MR-P)

Het samenwerkingsverband heeft een medezeggenschapsraad voor het personeel ingesteld. De MR-P bestaat uit personeelsleden van het samenwerkingsverband. De raad heeft instemmings- en adviesbevoegdheden voor zaken die de positie en het functioneren van het personeel betreffen.





## Bijlage 3: Bekostigingssystematiek

Met ingang van 1 januari 2023 is de bekostiging van samenwerkingsverbanden vereenvoudigd. Praktisch gesproken is de nieuwe systematiek op 1 januari 2023 in werking getreden, maar omdat 1 februari 2022 de teldatum is voor het kalenderjaar 2023, is de wet al begin 2022 in werking getreden.

De vereenvoudiging bestaat uit de volgende maatregelen:

1. De gemiddelde gewogen leeftijd (GGL) is afgeschaft.
2. Er is geen onderscheid meer in de bekostiging tussen onderbouw en bovenbouw.
3. De personele en materiële bekostiging zijn samengevoegd.
4. De volledige bekostiging wordt op kalenderjaarbasis beschikt en uitbetaald, waarbij de teldatum is gewijzigd van 1 oktober t-1 naar 1 februari t-1.
5. Het speciaal basisonderwijs (SBO) wordt op dezelfde wijze bekostigd als het speciaal onderwijs (SO). De zogenaamde 2% behoort vanaf 1 januari 2023 tot het verleden.
6. De groeiregelingen SBO en SO zijn afgeschaft. De nieuwe teldatum is immers 1 februari. Samenwerkingsverbanden moeten wel door middel van een vangnetregeling in hun ondersteuningsplan aangeven hoe ze omgaan met meer dan evenredige groei in het SBO en SO in de periode tussen 1 februari en 1 juni.
7. Het meebetalen aan de overschrijding van het ondersteuningsbudget is gewijzigd: deze overschrijding komt alleen ten laste van de scholen die kunnen doorverwijzen. Het speciaal onderwijs betaalt hier nooit aan mee.

Meer informatie over de bekostigingssystematiek is te vinden via de volgende link:

**[Brochure vereenvoudiging-bekostiging-po-oktober-2022](#)**.

Meer informatie over de hoogte van de financiële verstrekkingen is te vinden door te klikken op [deze link](#).



## Bijlage 4: Vangnetregeling

Vanaf de invoering van de nieuwe bekostigingssystematiek per 1 januari 2023 bestaat voor samenwerkingsverbanden de wettelijke verplichting\* om een vangnetregeling vast te stellen voor de scholen voor gespecialiseerd onderwijs. Deze regeling is bedoeld om de gevolgen van het verdwijnen van de peildatum voor de bepaling van de tussentijdse groei van het aantal leerlingen op te vangen. De vangnetbepaling is er om scholen voor gespecialiseerd onderwijs in bepaalde omstandigheden aanvullende bekostiging te verstrekken voor de toename van het aantal leerlingen na de (nieuwe) teldatum van 1 februari. Deze scholen ontvangen voor die leerlingen geen bekostiging vanuit het Rijk in het volgende kalenderjaar, omdat ze niet in de telling van 1 februari zijn opgenomen. Hierdoor komt een verantwoorde bedrijfsvoering mogelijk in het gedrang, want de lasten gaan in deze gevallen sterk uit de pas lopen met de baten. De vangnetbepaling is er dus om de kwaliteit van het onderwijs te waarborgen. De toename van het aantal leerlingen moet meer dan gemiddeld zijn.

Wij sluiten ons aan bij de vangnetregeling die opgesteld is door een werkgroep op initiatief van het Steunpunt Passend Onderwijs bestaande uit de PO-Raad, de VO-raad, de Sectorraad GO, het Netwerk LPO en de Sectorraad SWV VO. Ons samenwerkingsverband bekostigt de S(B)O scholen aan de hand van de netto instroom per ondersteuningscategorie van de leerlingen met een nieuwe toelaatbaarheidsverklaring en nieuwe residentiële leerlingen (die niet zijn ingeschreven bij een JJI of GJI) uit ons samenwerkingsverband in de periode 2 februari t/m 1 juni. Deze bekostiging heeft betrekking op het kalenderjaar dat volgt op de periode waarin de instroom heeft plaatsgevonden.

De vangnetbepaling wordt als volgt uitgevoerd:

1. Een S(B)O school stelt zelf vast dat het aantal ingeschreven leerlingen met een toelaatbaarheidsverklaring (inclusief de residentiële leerlingen die niet zijn ingeschreven bij een JJI of GJI) op de school in de periode 2 februari t/m 1 juni meer is toegenomen dan in de periode 1 september t/m 1 februari. Als dit het geval is, dan is er sprake van een meer dan gemiddelde toename en worden de volgende stappen gevolgd.
2. De school stuurt een declaratie naar het samenwerkingsverband, waarin onderstaande opsomming verwerkt is. De declaratie wordt uiterlijk 1 oktober verstuurd. Als dit vanwege omstandigheden niet lukt, laat de school voor gespecialiseerd onderwijs dit uiterlijk 1 oktober aan het samenwerkingsverband weten en wordt er gezamenlijk naar een oplossing gezocht.
  - i) Een onderbouwing van de meer dan gemiddelde toename uit stap 1;
  - ii) De netto instroom (instroom minus uitstroom) per ondersteuningscategorie uit ons samenwerkingsverband in de periode 2 februari t/m 1 juni. De instroom betreft alle ingeschreven leerlingen met een nieuwe toelaatbaarheidsverklaring en de nieuwe residentiële leerlingen die niet zijn ingeschreven bij een JJI of GJI. Voor de uitstroom zijn alle leerlingen relevant, niet zijnde ingeschreven bij een JJI of GJI. Een SBO-school maakt geen onderscheid naar een ondersteuningscategorie;
  - iii) Het bedrag per ondersteuningscategorie, dat bestaat uit de netto instroom per ondersteuningscategorie vermenigvuldigd met de bedragen uit de ministeriële regeling;
  - iv) Het totaalbedrag voor ons samenwerkingsverband, dat bestaat uit een optelsom van de bedragen per ondersteuningscategorie. Als dit totaalbedrag negatief is, stuurt de school voor gespecialiseerd onderwijs geen declaratie.
3. Het samenwerkingsverband verifieert de declaratie van de school op basis van de beschikbare informatie vanuit DUO. Bij correcte verificatie maakt het samenwerkingsverband het bedrag in het nieuwe kalenderjaar over naar de school voor gespecialiseerd onderwijs.

De handreiking is te vinden via [deze link](#).

\* artikel 18, lid g uit de WPO



# Bijlage 5: Basisondersteuning

## Inleiding

Alle scholen binnen een samenwerkingsverband zijn wettelijk verplicht om met elkaar af te spreken welke vormen van ondersteuning en voorzieningen iedere school moet bieden en/of hebben. Dit ondersteuningsniveau dat minimaal van alle scholen binnen ons samenwerkingsverband wordt verwacht, noemen we de basisondersteuning.

Door het ministerie van OCW wordt er gewerkt aan de landelijke norm basisondersteuning. Het is nog onduidelijk wanneer de normering van de basisondersteuning op landelijk niveau vastgesteld wordt. Tot die tijd is onderstaand kader van kracht.

### Doelstelling

Een concrete beschrijving van de basisondersteuning helpt ouders, scholen en ketenpartners om te weten 'wat' zij kunnen verwachten van alle scholen binnen het samenwerkingsverband.

Het samenwerkingsverband stelt vast of de basisondersteuning op de scholen voldoet aan de gestelde norm. Op welke manier scholen de basisondersteuning concreet inrichten, het 'hoe', is aan de school en het schoolbestuur zelf.

## Ondersteuningsniveaus

### Basisondersteuning

Basisondersteuning is de ondersteuning die op alle scholen binnen een samenwerkingsverband beschikbaar is voor de leerlingen. Hierdoor kunnen leerlingen onderwijs volgen in een veilige, stimulerende leer- en ontwikkelingsomgeving, passend bij wat zij nodig hebben om zich optimaal te kunnen ontwikkelen.

- **Ondersteuningsniveau 1.** Algemene preventie in de groep door de groepsleerkracht. Dagelijkse ondersteuning in de groep (basisaanbod).

- **Ondersteuningsniveau 2.** Extra ondersteuning in de groep door de groepsleerkracht. Extra ondersteuning in de groep (intensivering van het basisaanbod).
- **Ondersteuningsniveau 3.** Extra ondersteuning binnen (meest wenselijk) of buiten de groep. Speciale ondersteuning binnen de school na interne en/of externe consultatie (begeleider passend onderwijs, ketenpartners).

### Lichte ondersteuning

Lichte ondersteuning is bedoeld voor leerlingen voor wie binnen het onderwijs extra begeleiding wenselijk is bij het leren, het gedrag of in de opvoeding. Deze omvat alle vormen en combinaties van onderwijs, ondersteuning en/of zorg die de basisondersteuning overstijgt.

- **Ondersteuningsniveau 4.** Extra ondersteuning vanuit het samenwerkingsverband. De leerling is met een aangepast onderwijsaanbod (meestal) in staat om de reguliere onderwijsdoelen te behalen of ontvangt een toelaatbaarheidsverklaring voor het SBO. Er is sprake van een cognitieve / didactische achterstand óf voorsprong van 1,5 – 2 jaar.

### Zware ondersteuning

Zware ondersteuning is bedoeld voor leerlingen met een onderwijsbehoefte die de lichte ondersteuning overstijgen, en voor wie het structureel nodig is om onderwijs regelmatig te combineren met zorg. De ondersteuningsbehoefte vragen om zeer specialistische kennis en pedagogische inzet.

- **Ondersteuningsniveau 5.** Op dit ondersteuningsniveau wordt er op basis van het afwegingskader zware ondersteuning ingezet middels de inzet van een (groeps) arrangement of er wordt een toelaatbaarheidsverklaring afgegeven voor het SO.



## Basiskwaliteit

Goede basiskwaliteit bieden is een wettelijke opdracht van elke school. Binnen ons samenwerkingsverband spreken we af dat elke school voldoet aan de kwaliteitseisen van de onderwijsinspectie. In het schoolplan beschrijft een school hoe ze dit doet en welke kwaliteitseisen zij zelf aanvullend stelt.

### Kwaliteitsgebieden en standaarden PO schoolniveau

OP	Onderwijsproces	
OP0	Basisvaardigheden	Het onderwijs in basisvaardigheden bereidt kinderen voor op het vervolgonderwijs en de samenleving. In deze nieuwe standaard gaat het erom dat een school bewuste keuzes maakt in het plannen en uitvoeren van het curriculum op de basisvaardigheden Nederlandse taal, rekenen-wiskunde en burgerschap.
OP1	Aanbod	Het aanbod bereidt de kinderen voor op het vervolgonderwijs en de samenleving.
OP2	Zicht op ontwikkeling en begeleiding	De school volgt de ontwikkeling van de kinderen en biedt waar nodig passende begeleiding en extra ondersteuning. De referentieniveaus taal en rekenen worden expliciet benoemd en er moet sprake zijn van hoge verwachtingen van kinderen.
OP3	Pedagogisch-didactisch handelen	Het pedagogisch-didactisch handelen van de leraren is afgestemd op de voortgang in de ontwikkeling van de kinderen en draagt eraan bij dat kinderen een ononderbroken ontwikkelingsproces kunnen doorlopen. Recente aanscherping: onder het kopje 'basiskwaliteit' wordt nadruk gelegd op het duidelijk werken met lesdoelen, monitoren of kinderen dit behalen, eventueel aanpassen waar nodig en het geven van gerichte feedback die kinderen stimuleert om na te denken over hun eigen ontwikkeling.
OP4	Onderwijstijd	De kinderen krijgen voldoende tijd om zich het aanbod eigen te maken.
OP6	Afsluiting	De afsluiting van het onderwijs verloopt zorgvuldig.

VS	Veiligheid en schoolklimaat	
VS1	Veiligheid	De school zorgt voor een veilige omgeving voor kinderen.
VS2	Schoolklimaat	De school heeft een schoolklimaat dat bijdraagt aan het ontwikkelen van sociale en maatschappelijke competenties.



OR	Onderwijsresultaten	
OR1	Resultaten	De school behaalt met haar leerlingen leerresultaten die ten minste in overeenstemming zijn met de gestelde norm.
OR2	Sociale en maatschappelijke competenties	De kinderen behalen sociale en maatschappelijke competenties op het niveau dat ten minste in overeenstemming is met de verwachtingen van het vervolgonderwijs en de maatschappij.

SKA	Sturen, kwaliteitszorg en ambitie	
SKA1	Visie, ambities en doelen	De school behaalt met haar leerlingen leerresultaten die ten minste in overeenstemming zijn met de gestelde norm.
SKA2	Uitvoering en kwaliteitscultuur	De school realiseert de doelen voor goed onderwijs, bevordert een kwaliteitscultuur, zorgt voor randvoorwaarden en stuurt, waar nodig, tussentijds bij.
SKA3	Evaluatie, verantwoording en dialoog	De school evalueert en analyseert systematisch of zij de doelen realiseert en verantwoordt zich daarover. Ze stelt, wanneer nodig, het schoolbeleid bij en betreft interne en externe belanghebbenden in een goed functionerende dialoog



## Beleid

Om voor het schoolpersoneel en ouders duidelijk te maken wat we op elke school doen en waar we naar toe willen zijn de volgende beleidsdocumenten aanwezig op iedere school:

### Schoolondersteuningsprofiel (SOP)

Het SOP is overeenkomstig de geldende regelgeving verwerkt in een apart document of integraal opgenomen in de schoolgids. De volgende vragen worden hierin beantwoord:

- Wat zijn de vierjaarlijkse plannen van de school op passend onderwijs, rekening houdend met de bestuurlijke afspraken zoals verwoord onder “ambities en ontwikkeldoelen” in het Ondersteuningsplan?
- Hoe wordt de basisondersteuning vormgegeven?
- Hoe wordt de lichte ondersteuning vormgegeven, boven op de basisondersteuning?
- Hoe is de interne ondersteuningsstructuur georganiseerd? Wie doet wat, waarom, waar, hoe en wanneer van signalering tot leerlingbespreking en uitvoering van onderwijsarrangementen?
- Hoe is de externe ondersteuningsstructuur georganiseerd? Wie doet wat, waarom, waar, hoe en wanneer van signalering tot uitvoering van (complexe) onderwijs(zorg) arrangementen? Met welke partners werkt de school samen? Welke expertise is er buiten de school beschikbaar? Hoe wordt de extra ondersteuning en expertise georganiseerd?
- Wat is de specifieke expertise van de school? Waarin blinkt de school uit? Welke leerlingen plaatsen we wel of (nog) niet?

De medezeggenschapsraad van de school brengt, vóór definitieve vaststelling, advies uit over het SOP. De scholen vullen de SOP's in via Perspectief Op School (POS).

### Ontwikkelingsperspectiefplan (OPP)

Scholen stellen een OPP op voor alle kinderen wiens ondersteuningsbehoefte de basisondersteuning overschrijdt, vanaf ondersteuningsniveau 4 en registreren het OPP in ROD (Register Onderwijsdeelnemers). Gespecialiseerde scholen stellen voor alle kinderen een OPP op.





## Ondersteuningsstructuur

Een goede ondersteuningsstructuur op school zorgt ervoor dat ondersteuningsvragen van leerlingen tijdig gesignaleerd worden en dat er vanuit die signalering zo snel mogelijk passende ondersteuning wordt geboden. Dat vraagt om een handelingsgerichte basishouding in het team en om pedagogisch partnerschap met ouders en belangrijke ketenpartners als de jeugdhulpverlening, jeugdgezondheidszorg en het speciaal (basis) onderwijs.

Een aantal elementen van de ondersteuningsstructuur komen ook al voor in de basiskwaliteit en/of in de basisondersteuning. We vinden deze echter zo belangrijk, dat we ze extra nadruk geven.

Dit vinden we belangrijk	Dit spreken we erover af
<b>Handelingsgericht werken</b>	Elke school binnen ons samenwerkingsverband werkt volgens de principes van <u>handelingsgericht werken (HGW)</u> . Dat houdt in het kort in: doelgericht, cyclisch en transparant werken, met focus op wat goed gaat en in samenwerking met kind, ouders en professionals. Zie ook het stappenplan <u>Basisondersteuning in 6 stappen</u> .
<b>Hoorrecht kinderen en educatief partnerschap</b>	Kinderen worden <b>actief betrokken</b> bij en kunnen meepraten over de ondersteuning die ze krijgen, op een manier die past bij hun leeftijd. Scholen communiceren in begrijpelijke taal met ouders en betrekken ouders als ervaringsdeskundige en partner
<b>Doorgaande lijn (voorschool- PO- VO en speciaal)</b>	Elke school werkt nauw samen met voorschoolse partners en partners in het VO. Bij een overstap/ doorstroom legt de school de onderwijsbehoeften duidelijk vast. Reguliere en speciale scholen werken samen.
<b>Inzet van experts</b>	Een school betreft experts/vakspecialisten binnen de school/het bestuur, experts van het speciaal (basis)onderwijs of begeleiders passend onderwijs van het samenwerkingsverband voor expertise of advies als de ondersteuningsvraag de eigen kennis overstijgt. Door meer in te zetten op het niveau van de leerkracht, groep of school versterken we de basisondersteuning en kunnen we preventiever werken.
<b>Integraal arrangeren</b>	Als er sprake is van de combinatie onderwijs, jeugdhulp en zorg, dan wordt er <u>integraal gearrangeerd</u> . De school en jeugdhulp werken dan intensief samen in samenspraak en afstemming met ouders en kind.
<b>Monitoren van effecten</b>	Elke school monitort het effect van de geboden basis- en extra ondersteuning. Hierover wordt, ondersteund door data, de relevante dialoog gevoerd tussen de school en het samenwerkingsverband. Ook op bestuurlijk niveau wordt de dialoog gevoerd.



## Basisondersteuning op thema's

Binnen ons samenwerkingsverband hebben we afspraken over het aanbod bij de volgende ondersteuningsvragen/thema's:

- A. Ondersteuning ter bevordering van de lees- en spellingsontwikkeling
- B. Ondersteuning te bevordering van de rekenontwikkeling
- C. Ondersteuning ter bevordering van de (hoog)begaafde cognitieve en metacognitieve ontwikkeling
- D. Ondersteuning te bevordering van de moeilijk lerende en beneden gemiddelde ontwikkeling
- E. Ondersteuning ter bevordering van de sociaal-emotionele ontwikkeling en "leren leren", waaronder executieve functies
- F. Ondersteuning ter bevordering van de fysieke ontwikkeling, zelfredzaamheid en belastbaarheid
- G. Ondersteuning ter bevordering van de taal- en spraakontwikkeling

### A. Ondersteuning ter bevordering van de lees- en spellingsontwikkeling

#### Aanbod

- De school is in staat om leerlingen te ondersteunen met ondersteuningsbehoeften op het gebied van lezen en spelling en dyslexie op ondersteuningsniveau 1 (goed lees- en spellingsonderwijs in de klas), ondersteuningsniveau 2 (extra begeleiding in de klas) en ondersteuningsniveau 3 (specifieke leerlinggerichte interventie) volgens de Protocollen Leesproblemen en Dyslexie.
- De school is in staat om een leerlingdossier op te bouwen dat bruikbaar is als onderbouwing voor diagnostiek en behandeling van Ernstige Dyslexie (ED)

#### Protocol

- De school beschikt over de Protocollen Leesproblemen en Dyslexie. De onderwijsprofessionals van de school kennen de inhoud en kunnen de protocollen toepassen in de eigen onderwijspraktijk

#### Expertise

- Leerkrachten zijn in staat om lees- en spellingsproblemen, welke kenmerkend kunnen zijn voor dyslexie, te signaleren. De school is in staat om tijdig en adequaat (met hulp van collega's of externe professionals) op deze signalen te reageren.
- De school kan, eventueel in samenwerking met het schoolbestuur, een beroep doen op een taal/lees of dyslexiespecialist (bv. een intern begeleider met deze specialisatie, remedial teacher of een externe specialist), die leerkrachten kan adviseren over ondersteuningsbehoeften op het gebied van lezen, spelling en dyslexie.
- De school is in staat ouders te verwijzen naar de juiste partijen voor een diagnose en behandeling.

#### Materialen

- De school is in staat om bestaand lesmateriaal aan te passen (bijvoorbeeld vergroten van letters of contrast, aangepaste leer- en werkboeken).
- De school is in staat om in het onderwijs- of toetsprogramma adaptief te toetsen volgens het dyslexieprotocol.
- De school is in staat om basale hulpmiddelen in te zetten (bijvoorbeeld dyslexie compenserende hulpmiddelen).
- De school beschikt over (een) remediërende aanpak voor lezen en spelling en heeft kennis van de interventies van de ondersteuningsniveaus.

#### Fysieke ruimte

- De school kan (in de school of erbuiten) beschikken over een aparte ruimte voor begeleiding.

#### Wat valt niet onder de basisondersteuning?

- Ernstige Dyslexie (ED) valt niet onder de basisondersteuning. De ondersteuning hiervoor wordt, na diagnose ingezet door een specialistische zorgaanbieder en bekostigd door de gemeente.
- Specialistische dyslexiebehandeling door een particuliere organisatie voor leerlingen zonder de diagnose ED valt niet onder de basisondersteuning.
- Logopedische ondersteuning ter bevordering van de taalontwikkeling, valt onder het basisaanbod van de zorgverzekeraar.





## B. Ondersteuning ter bevordering van de rekenontwikkeling

### Aanbod

De school is in staat om kinderen te ondersteunen met ondersteuningsbehoeften op het gebied van de rekenontwikkeling en hen begeleiding te bieden volgens het Protocol Ernstige Reken Wiskunde-problemen en Dyscalculie (ERWD).

De school is in staat om een leerlingdossier op te bouwen dat bruikbaar is als onderbouwing voor diagnostiek en behandeling van Ernstige Reken Wiskunde-problemen en Dyscalculie (ERWD).

### Protocol

De school beschikt over het Protocol Ernstige Reken Wiskunde-problemen en Dyscalculie. De onderwijsprofessionals van de school kennen de inhoud en kunnen de protocollen toepassen in de eigen onderwijspraktijk.

### Expertise

Leerkrachten zijn in staat om (ernstige) rekenwiskunde-problemen, welke mogelijk kenmerkend kunnen zijn voor dyscalculie, te signaleren. De school is in staat om tijdig en adequaat (met hulp van collega's of externe professionals) op deze signalen te reageren.

Elke school kan, eventueel in samenwerking met het schoolbestuur, een beroep doen op een rekenspecialist (bv. een intern begeleider met deze specialisatie, remedial teacher of specialist van buitenaf), die leerkrachten kan adviseren over ondersteuningsbehoeften op het gebied van rekenen, wiskunde en dyscalculie.

Elke school is in staat, eventueel in samenwerking met het schoolbestuur, ouders te verwijzen naar de juiste partijen voor een diagnose (ERWD-indicatie tot en met groep 5 of dyscalculieverklaring vanaf groep 6) en behandeling voor dyscalculie (ondersteuning fase rood).

### Materialen

De school is in staat om bestaand lesmateriaal aan te passen (bijvoorbeeld door middel van hulpmiddelen, aangepaste leer- en werkboeken en het inzetten van de 4 modellen uit het protocol ERWD).

De school is in staat om in het onderwijs- of toetsprogramma adaptief te toetsen volgens het Protocol Ernstige RekenWiskundeprobleem en Dyscalculie (ERWD).

De school is in staat om basale hulpmiddelen in te zetten (bijvoorbeeld reken compenserende hulpmiddelen, zowel materialen als rekenmodellen).

De school beschikt over (een) remediërende aanpak voor reken-wiskunde en heeft kennis van de interventies bij de fases van de ondersteuningsniveaus.

### Fysieke ruimte

De school kan (in de school of erbuiten) beschikken over een aparte ruimte voor begeleiding.

### Wat valt niet onder de basisondersteuning?

- Het ondersteunen van leerlingen in fase rood van het protocol ERWD valt niet onder de basisondersteuning. Voor het ondersteunen van leerlingen in deze fase geldt dat een specialistisch (extern) behandelaar in overleg met de school komt tot een handelingsplan (als onderdeel van een OPP).



## C. Ondersteuning ter bevordering van de (hoog)begaafde cognitieve en metacognitieve ontwikkeling

### Aanbod

- De school kan, eventueel in samenwerking met scholen in de wijk of het schoolbestuur, een beroep doen op een specialist hoogbegaafdheid. Deze specialist of coördinator hoogbegaafdheid ondersteunt het team bij het vroegtijdig signaleren en denkt mee over het vormgeven van het onderwijsaanbod. Ook heeft deze specialist kennis van de sociale kaart (jeugdhulpverleners met specialisme HB) en draagt bij aan de kwaliteitsontwikkeling van de onderwijsprofessionals en het aanbod.
- De school is in staat om op regelmatige basis, al dan niet op bestuursniveau, contactmomenten en samenwerkmomenten voor leerlingen met kenmerken van hoogbegaafdheid te realiseren (peer contact).
- De school beschikt over methodieken en materialen ten behoeve van het werken met leerlingen met kenmerken van hoogbegaafdheid.

### Protocol

De school heeft beleid vastgesteld voor meer- en hoogbegaafdheid waarin de volgende punten zijn opgenomen:

- definitie van de doelgroep
- signaleringsinstrument
- beschrijving van het aanbod

### Expertise

Binnen ieder schoolteam is er kennis van:

- Perspectieven op (hoog)begaafdheid en begaafde leerlingen.
- Vroegtijdig signaleren: herkennen en erkennen van (mogelijk) (hoog)begaafde leerlingen.
- Onderwijsbehoeften van leerlingen met een (mogelijke) ontwikkelingsvoorsprong en kenmerken van hoogbegaafdheid.
- Divergent differentiëren: inspelen op verschillen in leertempo, leervoorkeuren, leerpotentieel en interesses van leerlingen met kenmerken van hoogbegaafdheid. Een combinatie van divergente vormen van differentiatie, waarbij leerlingen afwisselend samenwerken in homogene en heterogene groepen, kan zorgen voor optimale leermogelijkheden voor alle leerlingen.
- Bevorderen van leerhouding/metavaardigheden/ executieve vaardigheden van (hoog)

begaafde leerlingen.

- De expertise die het Centraal Ondersteunings Team / Begeleider Passend Onderwijs kan bieden. Indien nodig vraagt de school expertise aan bij het COT.

### Materialen

De school beschikt over lesmateriaal dat hen in staat stelt om te differentiëren en heeft daarnaast ook materiaal om het lesaanbod aan te passen.

### Fysieke ruimte

De school kan (in de school of erbuiten) beschikken over een aparte ruimte voor begeleiding.

### Randvoorwaarden

De school is in staat om een leeromgeving te creëren die recht doet aan de onderwijsbehoeften van het kind en kan indien nodig ouders/ verzorgers op de juiste manier doorverwijzen naar specialisten

### Elke school is in staat om:

- In kaart te brengen welke leerstof een leerling al beheerst en welke doelen en vaardigheden nog niet.
- Te verrijken: uit te dagen door complexe opdrachten, die beroep doen op het hogere orde-denken. Verrijking wordt onderverdeeld in het verdiepen van de kernvakken en verbreden (uitbreiden) van de lesstof.
- Te compacten van één of meerdere kernvakken (rekenen, taal, spelling, lezen): overslaan van overbodige herhalings- en oefenstof. Bij compacten wordt ongeveer 50-75% van de oefenstof geschrappt, en circa 75-100% van de herhalingsstof.
- Te kijken naar de wenselijkheid en mogelijkheden om te versnellen voor bijv. een vakgebied of door een klas over te slaan (maar niet als enige interventie)
- Te werken aan de mindset en motivatie (zelfdeterminatietheorie) en metacognitie.

### Wat valt niet onder de basisondersteuning?

- Didactische/cognitieve voorsprong van 1,5 tot 2 jaar (dus ondersteuningsbehoeften gericht op verbreding) waarbij individuele aanpassing van het aanbod noodzakelijk is
- Didactische voorsprong is op basis van methode onafhankelijke toetsen. Cognitieve voorsprong is op basis van een intelligentietest.
- Gespecialiseerde hulp



- Ondersteuningsbehoeften gericht op sociaal-emotioneel gebied (bijv. mindset en faalangst).
- Ondersteuningsbehoeften gericht op werkhouding en leren-leren (bijv. executieve vaardigheden).

### D. Ondersteuning ter bevordering van de moeilijk lerende en beneden gemiddelde cognitieve ontwikkeling

#### Aanbod

- De school zorgt voor een passend aanbod dat aansluit bij de ondersteuningsbehoeften en talenten van een kind en is in staat om dit om te zetten in een individueel plan.
- De school is in staat om begeleiding te bieden in metacognitieve vaardigheden (executieve vaardigheden, studie- en planvaardigheden, leren leren) en in sociaal-emotionele ontwikkeling.
- De school is in staat om het niveau en verwerking (instructie, feedback, oefeningen) van het aanbod te differentiëren, passend bij het ontwikkelingsniveau, ontwikkelingsnelheid en de identiteit van het kind.

#### Protocol

De school brengt systematisch de leerling ontwikkeling in kaart met het leerlingvolgsysteem en evalueert deze.

#### Expertise

Elke leerkracht heeft kennis van:

- Moeilijk lerende en beneden gemiddelde cognitieve ontwikkeling.
- Signaleren: herkennen en erkennen van moeilijk lerende leerlingen.
- Onderwijsbehoeften van moeilijk lerende leerlingen.
- Divergent differentiëren: inspelen op verschillen in leertempo, leervoorkeuren, leerpotentieel en interesses van leerlingen met moeilijk lerende cognitieve ontwikkeling. Een combinatie van divergente vormen van differentiatie, waarbij leerlingen afwisselend samenwerken in homogene en heterogene groepen, kan zorgen voor optimale leeromgevingen voor alle leerlingen.
- Bevorderen van werkhouding, zelfvertrouwen en zelfredzaamheid van moeilijk lerende leerlingen.
- Vroegtijdig, vanaf groep 1, signaleren van leerlingen met een moeilijk lerende en

beneden gemiddelde cognitieve ontwikkeling. Deze signalen worden met ouders besproken. School is in staat om tijdig en adequaat (met hulp van collega's of externe professionals) op deze signalen te reageren.

- Gedifferentieerde instructie en is in staat om gedifferentieerde instructie afgestemd op de specifieke behoeften van deze leerlingen te geven.
- De expertise die het Centraal Ondersteunings Team / Begeleider Passend Onderwijs kan bieden. Indien nodig vraagt de school expertise aan bij het COT.

#### Materialen

- De school beschikt over lesmateriaal dat aansluit bij differentiatie in het aanbod.
- De school beschikt over remediërende methoden.

#### Fysieke ruimte

De school kan (in de school of erbuiten) beschikken over een aparte ruimte voor begeleiding

#### Wat valt niet onder de basisondersteuning?

- Didactische/cognitieve achterstand van 1,5 tot 2 jaar (dus ondersteuningsbehoeften gericht op verbreding) waarbij individuele aanpassing van het aanbod noodzakelijk is.
- Het aanbieden van één of meerdere individuele leerlijnen.
- Onderwijs aan- en begeleiding van leerlingen die naast een moeilijk lerende cognitieve ontwikkeling, tevens (zeer) intensieve ondersteuningsvragen hebben op het gebied van sociaal-emotionele ontwikkeling valt niet onder de basisondersteuning.
- Onderwijs aan- en begeleiding van leerlingen met een zeer moeilijk lerende ontwikkeling valt niet onder de basis- of lichte ondersteuning. Wel streven we ernaar dat scholen dit met behulp van zware ondersteuning kunnen realiseren. Scholen worden expliciet aangemoedigd om zich hierin te ontwikkelen.



## E. Ondersteuning ter bevordering van de sociaal-emotionele ontwikkeling en “leren leren”, waaronder executieve functies Aanbod en materialen

- De school maakt gebruik van een eenduidige aanpak op het gebied van sociale veiligheid en het voorkomen en verhelpen van gedragsproblemen.
- Scholen maken gebruik van een sociaal-emotioneel leerlingvolgsysteem om de sociaal-emotionele ontwikkeling van leerlingen te volgen.
- De school maakt gebruik van een programma/ aanpak op het gebied van sociale veiligheid en het voorkomen en aanpakken van gedragsproblemen.
- De school is in staat om leerlingen te begeleiden die incidenteel tot regelmatig ondersteuning nodig hebben op het gebied van zowel internaliserend- als externaliserend gedrag, werkhoudingsproblemen en onderpresteren.
- De school is in staat om ondersteuning en begeleiding te bieden om het “leren leren” van leerlingen te bevorderen.
- Leerkrachten zijn in staat om oefeningen gericht op de sociaal-emotionele ontwikkeling, waaronder executieve vaardigheden, een plek te geven in het reguliere onderwijsprogramma.
- De school zoekt samenwerking met de jeugdhulpverlening en jeugdgezondheidszorg over doorverwijzing naar relevant aanbod en trainingen (bv. weerbaarheid, faalangst, etc.).
- De school is in staat om een leeromgeving te creëren die recht doet aan de onderwijsbehoeften van het kind en kan indien nodig ouders/ verzorgers op de juiste manier doorverwijzen naar specialisten.
- De expertise die het Centraal Ondersteunings Team / Begeleider Passend Onderwijs kan bieden. Indien nodig vraagt de school expertise aan bij het COT.

### Protocol

Alle scholen beschikken over en zijn bekend met de inhoud van de volgende protocollen:

- Anti-pestten (sociale veiligheid).
- Meldcode kindermishandeling.

### Expertise

- Elke school biedt kwalitatief goed klassenmanagement in alle groepen.
- Elke school faciliteert collegiale consultatie om het handelen van de leerkracht te versterken.

- Leerkrachten realiseren een voorspelbare en overzichtelijke leeromgeving.
- Binnen de school is sprake van een veilig pedagogisch klimaat om leerlingen met extra onderwijs- of ontwikkelingsbehoeften op te vangen.
- Leerkrachten kunnen bedreigingen voor de sociaal-emotionele ontwikkeling signaleren.
- Leerkrachten zijn in staat om ondersteuningsbehoeften op het gebied van gedrag en sociaal-emotionele ontwikkeling helder te benoemen.
- Leerkrachten zijn bekend met de sociaal-emotionele ontwikkeling en de vaardigheden die je nodig hebt om te “leren leren,” herkennen en erkennen deze bij het kind en kunnen onderwijsaanpassingen doen om lichte ondersteuningsvragen structureel te beïnvloeden voor de ontwikkelingslijnen van het sociaal-emotioneel leren.
- Leerkrachten zijn bekend met de verschillende executieve vaardigheden, weten hoe deze het leerproces kunnen beïnvloeden en zijn in staat om een achterlopende ontwikkeling van executieve vaardigheden te herkennen.
- De school kan een beroep doen op een gedragsspecialist die leerkrachten kan adviseren over extra ondersteuningsbehoeften op het gebied van gedrag, sociaal-emotionele ontwikkeling en “leren leren.” Dit kan een personeelslid zijn met een extra cursus/opleiding voor internaliserend- en externaliserend gedrag, een schoolmaatschappelijk werker, of orthopedagoog/psycholoog. De school heeft deze expertise in principe zelf in huis en/of weet deze in samenwerking met het schoolbestuur in huis te halen.
- Elk schoolbestuur faciliteert het schoolteam om expertise te vergroten op gebied van pedagogisch handelen.

### Fysieke ruimte

De school kan beschikken over een prikkelarme ruimte binnen of buiten de klas waar kinderen indien nodig gebruik van kunnen maken.

De school kan (in de school of erbuiten) beschikken over een aparte ruimte waar door externe professionals met een kind gewerkt kan worden

### Wat valt niet onder de basisondersteuning?

- Leerlingen die voortdurend tot zeer intensief ondersteuning nodig hebben op het gebied van zowel internaliserend- als externaliserend gedrag, werkhoudingsproblemen en onderpresteren.



## F. Ondersteuning ter bevordering van de fysieke ontwikkeling, zelfredzaamheid en belastbaarheid

### Aanbod

- De school is in staat om te organiseren dat, met toestemming van ouders, medische handelingen die niet vragen om een BIG-registratie uitgevoerd kunnen worden.
- De school is in staat om afspraken met ouders omtrent en met expliciete toestemming van ouders voor uitvoering van medische handelingen of het toedienen van medicijnen vast te leggen in een overeenkomst of verklaring.
- Uitgangspunt is dat er voor het kind ondanks de ziekte sprake blijft van een doorgaande (leer)lijn op sociaal en onderwijskundig gebied.
- De school is in staat om een langdurig zieke leerling op een alternatieve wijze te betrekken bij de dagelijkse didactische, pedagogische en sociale onderwijspraktijk (bv. met Klasgenoot/ KlasseContact). Uitgangspunt is dat er voor de leerling ondanks de ziekte sprake blijft van een zo optimaal mogelijke doorgaande (leer)lijn op sociaal en onderwijskundig gebied

### Protocol

De school beschikt over een protocol medisch handelen en medicijnverstrekking waarvan alle teamleden de inhoud kennen. Hierin staat tenminste opgenomen wat het beleid/ protocol van de school is:

- als een kind ziek wordt op school.
- met betrekking tot het bewaren en toedienen van medicijnen.
- met betrekking tot het uitvoeren van medische handelingen (niet-BIG en BIG).

### Expertise

- Het organiseren van passende ondersteuning vindt altijd plaats in samenwerking met betrokken instanties als de gemeente, jeugdhulpaanbieders, zorgkantoor\* en zorgverzekering.
- Elke school maakt, indien van toepassing, gebruik van het landelijk netwerk Ziezon. Een consulent OZL wordt betrokken voor advies over aanpassingen van het onderwijs, wanneer er sprake is van een chronisch zieke leerling of een leerling die in het ziekenhuis is opgenomen.
- De expertise die het Centraal Ondersteunings Team / Begeleider Passend Onderwijs kan bieden. Indien nodig vraagt de school expertise aan bij het COT.

### Fysieke ruimte

- De school kan (in de school of erbuiten) beschikken over een aparte ruimte waar behandelingen (bv. logopedie) en medische handelingen (door eigen personeel of externen) kunnen worden uitgevoerd.
- De school is toegankelijk voor leerlingen met een lichamelijke of motorische beperking, waaronder tenminste wordt verstaan: rolstoeltoegankelijkheid van het gebouw, aanwezigheid van een (trap)lift en de aanwezigheid van aangepast sanitair\*\*.

### Randvoorwaarden

- Leerkrachten kunnen (onder arbeidsrecht) nooit verplicht worden tot het uitvoeren van een medische handeling, ook al is het een afspraak binnen de basisondersteuning. Voor de bovenstaande afspraken met betrekking tot medische handelingen geldt dus altijd: ja, tenzij.

Als een kind een fysieke beperking heeft, ziek is of medische handelingen nodig heeft, dan vraagt dit vaak om maatwerk. Betrek tijdig de juiste partners vanuit onderwijs en zorg. Neem zo nodig contact op met het samenwerkingsverband, zodat we al in een vroeg stadium mee kunnen denken.

### Wat valt niet onder de basisondersteuning?

- Medische handelingen die vragen om een BIG registratie (voorbehouden handelingen) vallen niet onder de basisondersteuning. Als de school in staat is een/ enkele van deze handelingen uit te voeren (als een BIG-geregistreerde professional een leerkracht hiertoe bekwaam acht), neemt zij dit op in het protocol medisch handelen. Uitvoeren van voorbehouden handelingen vereist altijd toestemming van de ouders.
- (Fysieke) aanpassingen voor leerlingen met een visuele- of gehoorbeperking (cluster 1 en 2) valt niet onder de basisondersteuning. Deze aanpassingen worden in principe gerealiseerd in samenspraak met (ambulant begeleiders) van cluster 1 en 2.

\* Een zorgkantoor is ervoor verantwoordelijk dat iedereen met een indicatie voor de Wet Langdurige zorg, de Wlz, de zorg krijgt die hij of zij nodig heeft.

\*\* De enige uitzondering op deze verplichting betreft situaties waarin het bestaande schoolgebouw dusdanige beperkingen kent in ruimte of constructie dat deze functionaliteiten simpelweg niet (veilig) te realiseren zijn



## G. Ondersteuning ter bevordering van de taal- en spraakontwikkeling

### Aanbod

- De school biedt een rijke taalomgeving die aansluit bij de belevingswereld van kinderen.
- De school biedt georganiseerde werkvormen waarin kinderen in interactie met anderen de spraak- en taalontwikkeling kunnen oefenen.

### Protocol

De school heeft beleid vastgesteld voor spraak- en taalontwikkeling waarin de volgende punten zijn opgenomen:

- Definitie van de doelgroep.
- Hoe de signalering is geregeld.
- Beschrijving van het aanbod.
- Samenwerking met de gemeente, specialisten en cluster 2-scholen.

### Expertise

- Leerkrachten zijn in staat om signalen van spraak-taalproblemen vroegtijdig te signaleren.
- De school is in staat een goede analyse te maken op basis van observaties, toetsgegevens en leerlingvolgsysteem (uitgesplitst op de verschillende domeinen van taal).
- De school kan een beroep doen op een spraak-taalspecialist en/of een logopedist.
- De school/het schoolbestuur werkt samen met de gemeente aan het voorkomen van achterstanden bij anderstaligen.

### Materialen

- De school werkt met behulp van effectieve en differentiërende methodieken.
- De school werkt met ondersteunende materialen en hulpmiddelen.

### Fysieke ruimte

- De school kan (in de school of erbuiten) beschikken over een aparte ruimte voor begeleiding.
- In de klas is ruimte beschikbaar voor expliciet (en letterlijk zichtbaar) taalaanbod.

### Randvoorwaarden

- De school is in staat om een leeromgeving te creëren die recht doet aan de culturele, linguïstische en onderwijsbehoeften van het kind en kan indien nodig ouders/verzorgers op de juiste manier doorverwijzen naar specialisten.

### Wat valt niet onder de basisondersteuning?

- De bekostiging en inrichting van een specifiek aanbod voor kinderen die de Nederlandse taal als tweede taal verwerven (NT2). Dit is een verantwoordelijkheid van de gemeente. Schoolbesturen werken voor deze doelgroep wel samen met de gemeenten om dergelijk aanbod zo kindnabij te organiseren.
- Wanneer de ondersteuning binnen de school ontoereikend is voor een kind met een taalontwikkelingsstoornis (TOS) of wanneer er behoefte is aan aanvullende expertise, doet de school een beroep op de expertise van cluster 2 (Kentalis/Auris).

## Aspecten van de lichte ondersteuning

Soms heeft een leerling extra ondersteuning nodig bij het leren, het gedrag of in de opvoeding.

We spreken van lichte ondersteuning als de basisondersteuning niet toereikend is en er sprake is van een langdurige en intensieve aanpassing in het leerstofaanbod. Om lichte ondersteuning in te zetten zijn er middelen toegewezen aan de schoolbesturen. Ook is er ambulante hulp beschikbaar die ingezet kan worden, zowel vanuit de schoolbesturen als vanuit het centraal ondersteuningsteam (COT). Het bepalen of een leerling in aanmerking komt voor lichte ondersteuning in de eigen basisschool is een verantwoordelijkheid van het schoolbestuur van de school. Deze weegt af of de benodigde ondersteuning past binnen het schoolondersteuningsprofiel (SOP) van de school en de afspraken die we gemaakt hebben binnen het samenwerkingsverband welke zijn opgenomen in het ondersteuningsplan.

*Bij het ontwikkelen van dit document hebben we gebruik gemaakt van het handboek basisondersteuning van SWV Friesland en de norm basisondersteuning 'een sterke basis op elke school' van SWV PO 30 06.*



## Bijlage 6: Werkprocessen en procedures

De werkprocessen en procedures die het samenwerkingsverband hanteert, zijn te vinden op onze website. We stellen deze procedures regelmatig bij, zodat ze blijven aansluiten bij actuele ontwikkelingen.

Het gaat hierbij onder andere over het informeren met betrekking tot de terug- of overplaatsing van leerlingen vanuit het speciaal onderwijs naar het regulier onderwijs (artikel 18a, achtste lid, onder d, WPO en artikel 2.47, negende lid, onder d, WVO 2020).

### RSV Breda e.o. PO - Documentenbibliotheek

- Afwegingskader
- Werkproces aanvraag individueel arrangement (zware ondersteuning)
- Werkproces aanvraag groepsarrangement (lichte of zware ondersteuning)
- Werkproces aanvraag (TLV voor) speciaal (basis)onderwijs
- Werkproces jonge kind
- Werkproces terugplaatsing
- Werkproces inzet incidentele middelen voor lichte ondersteuning



## Bijlage 7: Behandeling van geschillen

We zijn aangesloten bij de Stichting Onderwijsgeschillen. Dit is een onafhankelijke landelijke organisatie die bestaat uit allerlei commissies. Is er een geschil, bezwaar of klacht en lukt het niet om samen een oplossing te vinden, dan is het mogelijk om een oordeel van een onafhankelijke commissie te krijgen. Op [www.onderwijsgeschillen.nl](http://www.onderwijsgeschillen.nl) vind je meer informatie.

We lichten een aantal commissies uit:

- **Landelijke Bezwaaradviescommissie Toelaatbaarheidsverklaringen (LBT)**  
Als een ouder of schoolbestuur het niet eens is met een besluit van het samenwerkingsverband over een TLV, dan vraagt het samenwerkingsverband advies aan deze onafhankelijke commissie.
- **Commissies voor medewerkers**  
Ons samenwerkingsverband volgt de cao van het PO of VO. Onze medewerkers kunnen zich wenden tot de in deze cao's geregelde Commissie van beroep funderend onderwijs en Landelijke bezwarencommissie functiewaardering PO, VO en MBO.
- **Landelijke Klachtencommissie Onderwijs (LKC)**  
Deze Commissie behandelt klachten die in de breedste zin van het woord gaan over de kwaliteit van het onderwijs. Deze aansluiting is niet noodzakelijk, maar garandeert dat ons samenwerkingsverband professioneel voorziet in de rechtsbescherming van ouders en onze medewerkers.
- **Landelijke Commissie voor Geschillen WMS (LCG WMS)**  
Als partijen die betrokken zijn bij de medezeggenschap een meningsverschil hebben en er samen niet uitkomen, kunnen zij dit meningsverschil aan de Landelijke Commissie voor Geschillen WMS (LCG WMS) voorleggen.
- **Geschillencommissie oogo-ondersteuningsplan en oogo-jeugdplan**  
Deze Commissies behandelen geschillen die ontstaan bij het op overeenstemming gericht overleg (oogo) met gemeenten.







RSV Breda PO  
en omgeving

Heerbaan 250  
4817 NL Breda  
E-mail: [po@rsvbreda.nl](mailto:po@rsvbreda.nl)  
[www.rsvbreda.nl/primair-onderwijs](http://www.rsvbreda.nl/primair-onderwijs)